

题型题量		
单选题	多选题	判断题
50×0.98'	20×1.93'	20×0.60'

2021年7月24日河南濮阳县区联考教综

一、单项选择题 (50道, 每道题0.98分, 共计49分)

1.为了支持有条件地方开展暑期托管服务,教育部提出托管服务应以()为主。
A.集体补课 B.讲授新课 C.体育 D.看护

1.【答案】D。解析:本题考查的是《关于支持探索开展暑期托管服务的通知》。《关于支持探索开展暑期托管服务的通知》要求,要合理安排暑期托管服务内容,应以看护为主,开放教室、图书馆、运动场馆等资源设施,合理组织提供一些集体游戏活动、文体活动、阅读指导、综合实践、兴趣拓展、作业辅导等服务,不得组织集体补课、讲授新课。有条件的地方和学校要积极拓宽资源渠道,充分利用当地红色教育基地等社会教育资源,积极吸纳大学生志愿者、社会专业人士等参与学校托管服务。

综上所述,选项ABC均与相关规定不符,故本题答案选择D。

【难度系数】★

【知识点】教育时政-《关于支持探索开展暑期托管服务的通知》

【题源】http://www.moe.gov.cn/jyb_xwfb/gzdt_gzdt/s5987/202107/t20210709_543355.html

html

教育部部署支持探索开展暑期托管服务

2021-07-09 来源：教育部

暑期临近，为满足广大家长需求、解决学生暑期“看护难”问题，日前教育部印发了《关于支持探索开展暑期托管服务的通知》（以下简称《通知》），引导支持有条件的地方积极探索开展暑期托管服务工作。

《通知》提出，地方教育部门要从本地实际出发，鼓励有条件的学校积极承担学生暑期托管服务工作。地方教育部门和学校要积极引导和鼓励教师自愿参与学生暑期托管服务，不得强制，对自愿参与的教师应给予适当补助。要统筹合理安排教师参与托管服务的时间，保障教师权益，既要保障教师暑假必要的休息时间，也要给教师参与暑期教研、培训留出时间。

《通知》明确，暑期托管服务坚持学生自愿参加，主要面向确有需求的家庭和学生，并由家长学生自愿选择参加，不得强制要求学生参加。地方教育部门和学校要主动向家长宣传告知具体安排。

《通知》要求，要合理安排暑期托管服务内容，应以看护为主，开放教室、图书馆、运动场馆等资源设施，合理组织提供一些集体游戏活动、文体活动、阅读指导、综合实践、兴趣拓展、作业辅导等服务，不得组织集体补课、讲授新课。有条件的地方和学校要积极拓宽资源渠道，充分利用当地红色教育基地等社会教育资源，积极吸纳

2. () 是汉代的全国最高教育机构。

- A. 太学
- B. 国学
- C. 国子监
- D. 学院

2. 【答案】A。解析：本题考查的是汉代的全国最高教育机构。汉武帝时，董仲舒提出“独尊儒术”的建议，主张由思想文化的统一来达到政治上的统一。儒家思想被确认为正统思想，儒家经典被视为“经”，学校教育以经学为教材，自此，儒家思想成为封建国家的统一思想。汉代学校教育制度可分为两大系统：官学和私学。汉武帝设立太学，太学是当时的最高教育机构。故 A 选项符合题意。

选项 B，西周时，周王朝建立了典型的政教合一的官学体系，学校教育制度已发展的比较完备，并有了“国学”“乡学”之分。国学是指在王城和诸侯国都内设置的教育场所。

选项 C，隋唐时期，朝廷开始设立专门管理教育的衙署，称国子监。国子监是隋唐时期的产物，汉代尚未出现，与题意不符，排除。

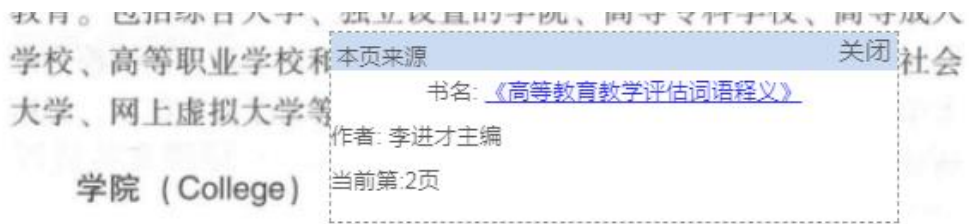
选项 D，学院是指按照国家规定的设置标准和审批程序批准举办的，通过全国普通高等学校统一招生考试，招收普通高中毕业生为主要对象，培养本科及本科以上专门人才的教育机构之一，具有人才培养、科学研究、社会服务等职能。也指部分高等学校内部设置的二级教学单位。为干扰项，排除。

综上所述，选项 BCD 均与题意不符，故本题答案选择 A。

【难度系数】★

【知识点】教育学-教育的产生和发展-教育的起源和发展-教育的发展历程-古代社会的教育-中国古代教育的发展-汉代封建教育制度的形成

【题源】李进才主编，高等教育教学评估词语释义，武汉大学出版社，2016.08，第2页



学院是指按照国家规定的设置标准和审批程序批准举办的，通过全国普通高等学校统一招生考试，招收普通高中毕业生为主要对象，培养本科及本科以上专门人才的教育机构之一，具有人才培养、科学研究、社会服务等职能。也指部分高等学校内部设置的二级教学单位。

3. 一对双胞胎从小到大接受的教育相同，学习成绩和学习态度却截然不同，出现这种情况的原因是（ ）。

- A. 社会环境 B. 遗传环境 C. 家庭环境 D. 个体能动性

3. 【答案】D。解析：本题考查的是影响人身心发展的因素。影响人身心发展的因素包括遗传、环境、学校教育与人的主观能动性。

选项 ABC，题干描述一对双胞胎而双胞胎都成长于同一个家庭当中，从小到大接受的教育相同，说明所处的社会环境、家庭环境也是没有区别的，遗传素质是没有区别的。故 ABC 三项与题意不符。

选项 D，主观能动性是指通过自我意识、自我态度，根据自己的意愿和思想，主动、自觉地而不是被动地按照自己的意愿进行认识和实践的特性。

综上所述，双胞胎所处的社会环境、遗传环境和家庭环境均保持一致，所以导致两者之间差异的原因不是这些因素，而是由于个体的主观能动性在起作用导致的差异，故本题答案选择 D。

【难度系数】★

【知识点】教育学-教育与人的发展-影响人的身心发展的因素-个体的主观能动性

4. () 中将美国的教育当作资本主义社会的教育实例，也是我国第一部以马克思主义为指导的教育学著作。

- A. 《国民教育与民主主义》 B. 《教育科学与儿童心理学》
C. 《新教育大纲》 D. 《我的教育信条》

4. 【答案】C。解析：本题考查的是《新教育大纲》的地位。中国的杨贤江（化名

李浩吾)的《新教育大纲》，是我国第一部以马克思主义为指导的教育学著作。故 C 选项符合题意。

选项 A,《国民教育与民主主义》一书是苏联政治家、教育家克鲁普斯卡娅的著作，写于 1915 年，1917 年出版。书中阐述了欧洲教育的发展，总结和概况了劳动教育思想和实践的历史。阐述了马克思和恩格斯关于教育与生产劳动相结合和综合技术教育的思想。苏联教育史家认为，这部著作是用马克思主义观点阐述教育学和教育史的第一本著作。

选项 B,《教育科学与儿童心理学》是瑞士皮亚杰的著作。1970 年出版，该书由两部分组成。第一部分“1936 年以来的教育与教学”，写于 1965 年，共 8 章，阐明三十年来教育学、儿童心理学的发展、教学方法、结构主义改革等方法的发展的问题。主要说明这一时期中，教育发展的缓慢、失败、落后，以及存在着的危机。第二部分“新方法，新方法的心理学基础”，写于 1935 年。这一部分是皮亚杰论述发生认识论的早期著作，说明发生认识论对教育学的重要性。主张运用新的认识论方法于活动的教育方法以改进教育的落后状况。

选项 D,《我的教育信条》是杜威 1897 年的著作。

综上所述，选项 ABD 均与题意不符，故本题答案选择 C。

【难度系数】★

【知识点】教育学-教育学的产生与发展-教育学的发展历程-教育学发展的多元化阶段

【题源】姜文闵·韩宗礼主编，简明教育辞典 检索工具，陕西人民教育出版社，1988.01，第 368 页

朱贻庭主编，伦理学大辞典，上海辞书出版社，2002.10，第 871 页

(美)杜威著;彭正梅译，我的教育信条 杜威论教育，上海人民出版社，2013.05，第 1 页

本页来源 关闭

书名: [《简明教育辞典 检索工具》](#)

作者: 姜文闵 韩宗礼主编

当前第:368页

的相互影
术的革新信
该协会重
育的课程;
育在信息技
术革命中的应变。主要刊物有:《欧
洲师范教育》、《通讯》。

《国民教育与民主主义》(Peoples Education and Democracy)
苏联政治家、教育家克鲁普斯卡娅的著作, 写于1915年, 1917年出版。书中阐述了欧洲教育的发展, 总结和概况了劳动教育思想和实践的历史。阐述了马克思和恩格斯关于教育与生产劳动相结合和综合技术教育的思想。苏联教育史家认为, 这部著作是用马克思主义观点阐述教育学和教育史的第一本著作。

本页来源 关闭

书名: [《伦理学大辞典》](#)

作者: 朱贻庭主编

当前第:871页

发展的一条
全球化的总
意, 希望通过
个具有现实
有望迈向一

的各阶段;
“心理学与文
心灵问题”;
活动的直接
力能体系; 称
抑冲动去解
用于自我教
复生命朝气,
型一般分为
、感觉型、知
春期和中年
代都陷入无

《教育科学与儿童心理学》(Science of Education and The Psychology of Child) 瑞士皮亚杰著。1970年出版。该书由两部分组成。第一部分“1936年以来的教育与教学”, 写于1965年, 8章, 阐明三十年来教育学、儿童心理学的发展、教学方法、结构主义改革等方法的发展的问题。主要说明这一时期中, 教育发展的缓慢、失败、落后, 以及存在着的危机。第二部分“新方法, 新方法的心理学基础”, 写于1935年。这一部分是皮亚杰论述发生认识论的早期著作, 说明发生认识论对教育学的重要性。主张运用新的认识论方法于活动的教育方法, 以改进教育的落后状况。



我的教育信条(1897年)

5. 宋老师善于利用学生已有经验来增加学生学习新知识的感性认知, 这种教育方法符合 ()。

- A. 掌握知识与发展能力相统一的规律
- B. 直接经验与间接经验相统一的规律
- C. 教师的主导作用与学生的主体作用相统一的规律
- D. 传授知识与思想教育相统一的规律

5. 【答案】B。解析: 本题考查的是教学过程的基本规律。教学过程的基本规律包括: (1) 间接经验与直接经验相结合的规律 (间接性规律); (2) 掌握知识与发展智力相统一的规律 (发展性规律); (3) 传授知识与思想品德教育相统一的规律 (教育性规律; 教学过程中知、情、意的统一规律); (4) 教师的主导与学生的主体相统一的规律 (双边性规律)。

选项 A, 掌握知识与发展能力相统一的规律, 掌握知识与发展能力是既有区别又有联系的, 两者是相互统一和相互促进的。掌握知识是发展能力的基础, 能力发展是掌握知识的重要条件。

选项 B, 直接经验与间接经验相统一的规律, 直接经验就是学生在探索和改造世界的过程中, 体悟、感知和概括出来的经验。间接经验是人类在文明史的演进历程中所积累起来的人类一切经验, 主要表现为自然科学、社会科学、人文科学等文化成果, 是个体通过交往等活动获得的前人、别人的经验。学生以学习间接经验为主, 学生学习间接经验要以直接经验为基础。

选项 C, 教师的主导作用与学生的主体作用相统一的规律, 教学是教师教、学生去学, 学生是教师组织的教学活动中的学习主体, 教师对学生的学起主导、指导作用。教师在教学过程中处于组织者的地位, 应充分发挥教师的主导作用; 学生在教学过程中处于学习主体的地位, 应充分发挥学生的主体能动性。

选项 D, 传授知识与思想教育相统一的规律, 知识是思想品德形成的基础, 思想品德的提高为他们积极地学习知识奠定了基础。

题干中, 宋老师利用学生已有经验来增加学生学习新知识的感性认知, “学生的已

有经验”属于学生的直接经验，而“新知识”属于间接经验，宋老师利用已有经验帮助学生理解间接经验，体现直接经验与间接经验相统一的规律，B选项符合题意。选项ACD均与题意不符，故本题答案选择B。

【难度系数】★

【知识点】教育学-教学-教学过程-教学过程的基本规律

6.胡老师通过提问的方式帮助学生发现自己学习上的问题。这一过程属于（ ）阶段。

- A.领会知识 B.巩固知识 C.运用知识 D.检查知识

6.【答案】D。解析：本题考查的是教学过程的结构。教学过程的结构指教学进程的基本阶段。包括以下几个方面：（1）引发学习动机（起始阶段）；（2）领会知识；（3）巩固知识；（4）运用知识；（5）检查知识。

选项A，领会知识是教学的中心环节。领会知识包括使学生感知教材和理解教材。

选项B，巩固知识就是学生通过各种各样的复习，对学习过的材料进行再记忆并在头脑中形成巩固的联系。巩固知识往往渗透在教学的全过程，不一定是一个独立的环节。

选项C，运用知识是指学生掌握知识的目的在于运用，通过联系或有组织的实践，把知识转化为能力。

选项D，检查知识，检查学习效果的目的在于，使教师及时获得关于教学效果的信息，以调整教学进程与要求；帮助学生了解自己掌握知识技能的情况，发现学习上的问题，及时调整自己的学习方式，改进学习方法，提高学习效率。

题干中，胡老师通过提问的方式帮助学生发现自己学习上的问题，目的是为了帮助学生了解自己掌握知识技能的情况以及及时调整自己的学习方式，提高学习效率，属于检查知识的手段之一，D选项符合题意。选项ABC均与题意不符，故本题答案选择D。

【难度系数】★

【知识点】教育学-教育学-教学-教学过程-教学过程的结构

7.物理老师借助多媒体演示来让学生观看干冰升华的变化过程。这种直观手段属于（ ）。

- A.实物直观 B.模象直观 C.言语直观 D.虚拟直观

7.【答案】B。解析：本题考查的是直观教学。直观教学可以分为三大种类：实物直观、模象直观和言语直观三大类。故D选项为干扰项，排除。

选项A，实物直观即通过直接感知要学习的实际事物而进行的一种直观方式。例如，观察各种实物、演示各种实验、到工厂或农村进行实地参观访问等都属于实物直观。

选项B，模象即事物的模拟性形象。所谓模象直观即通过对事物模象的直接感知而进行的一种直观方式。例如，各种图片、图表、模型、幻灯片和教学电影电视等的观察

和演示，均属于模象直观。

选项 C，言语直观是在形象化的语言作用下，通过学生对语言的物质形式（如语音、字形）的感知及对语义的理解而进行的一种直观形式。例如，在语文教学中，文艺作品的阅读、有关情景与人物形象的领会；在史地教学中，有关历史生活、历史事件、历史人物和有关地形、地貌、地理位置的领会，均少不了言语直观。

题干中，物理老师借助多媒体演示的手段来让学生观看干冰升华的变化过程，“多媒体演示的手段”是事物的模拟性形象，属于模象直观，B 选项符合题意。选项 ACD 均与题意不符，故本题答案选择 B。

【难度系数】★

【知识点】教育学-教学-教学原则-我国中小学常用的教学原则-直观性教学原则

8.陈老师根据 A 班学生都对瓷器感兴趣的特点，组织了一次烧瓷的实践课，让学生在实践获得有关瓷器的知识。按学科的固有属性划分，这类课程属于（ ）。

- A.学科课程 B.活动课程 C.分类课程 D.综合课程

8.【答案】B。解析：本题考查的是课程的分类。根据学科固有的属性，分为学科课程和经验课程；根据课程内容的组织方式，分为分科课程和综合课程。题干中要求“按学科的固有属性划分”，故 CD 与题意不符，排除。

选项 A，**学科课程**又称分科课程，是一种主张以学科为中心来编定的课程，根据知识的逻辑体系，将所选出的知识组织为学科的课程。主导价值在于传承人类文明，使学生掌握、传递和发展千百年来人类积累起来的知识文化遗产。

选项 B，活动课程也叫经验课程，是从学生的兴趣和需要出发，以儿童的主体性活动的经验为中心组织的课程。经验课程的主导价值在于使学生获得关于现实世界的直接经验和真切体验。

选项 C，为干扰项，排除。

选项 D，综合课程是一种多学科的课程组织模式，它强调学科之间的关联性、统一性和内在联系，其课程的主导价值在于通过相关学科的整合，促进学生认识的整体性发展并把握和解决问题的全面的视野与方法。

题干中，陈老师利用学生对瓷器感兴趣的特点，组织烧瓷的实践课，让学生在实践学习知识的做法是从学生的兴趣和需要出发，以儿童“烧瓷”活动的经验为中心组织的课程，属于活动课程，故本题答案选择 B。

【难度系数】★

【知识点】教育学-课程-课程概述-课程的类型

9.（ ）重视系统知识的传授，认为课程的设置首先要考虑国家和民族的利益。

- A.永恒主义课程 B.结构主义课程 C.要素主义课程 D.社会主义课程

9.【答案】C。解析：本题考查的是要素主义课程论。要素主义课程论的主要观点包括：（1）课程的内容应该是人类文化的“共同要素”，首先要考虑的是国家和民族的利益；（2）学科课程是向学生提供经验的最佳方法；（3）重视系统知识的传授，以学科课程为中心。故“重视系统知识的传授，认为课程的设置首先要考虑国家和民族的利益”的课程论是要素主义课程论，C选项符合题意。

选项A，赫钦斯的永恒主义课程论认为具有理智训练价值的传统的“永恒学科”的价值高于实用学科的价值。“永恒学科”是课程的核心。

选项B，布鲁纳的结构主义课程论以学科结构为课程中心，学科基本结构的学习对学习者的认知结构发展最有价值。学科基本结构的学习要与学生的认识发展水平相一致，因此在编制学科课程时，要依据学习者的思维发展水平，采用螺旋上升的方式编制课程。

选项D，布拉梅尔德的社会主义课程认为社会是课程的核心，学校课程应该以建设新的社会秩序为方向。课程知识应该有助于学生的社会反思。社会问题而非知识问题才是课程的核心问题。社会群体应参与到课程设计中。

综上所述，选项ABD均与题意不符，故本题答案选择C。

【难度系数】★

【知识点】教育学-课程-课程概述-课程理论-课程理论的内涵

10.某地理老师在组织课程内容时，没有按照书本顺序，而是根据时事热点将课程分为专题讲解，这种课程内容的组织形式是（ ）。

A.直线式 B.螺旋式 C.纵向式 D.横向式

10.【答案】D。解析：本题考查的是课程内容的组织形式。课程内容的组织方式主要包括纵向组织与横向组织、逻辑顺序与心理顺序、直线式与螺旋式。

选项A，直线式是指把一门学科的课程内容或其中一个课题的内容按照知识本身的逻辑结构来展开呈现在教科书中，使各种知识在内容上均不重复的编排形式。

选项B，螺旋式是指把同一课题内容按深度、广度的不同层次安排在教科书的不同阶段重复出现，使得每一次重复都将原有的知识、方法、经验进一步加深拓广，逐级深化。螺旋式从学生经验出发，同学科逻辑相结合，能够将学生的认知结构与学科的逻辑结构相统一。

选项C，所谓纵向组织，也称序列组织，是指按照知识的逻辑序列，从已知到未知、从具体到抽象等先后顺序组织编排的课程内容。

选项D，横向组织是指打破学科的界限和传统的知识体现，将各门学科的知识联系起来，以便让学生有机会更好地将各门学科的知识联系起来，从而更好地探索社会和个人最关系的问题。

题干中，地理老师根据时事热点将课程分为专题讲解，这种课程组织形式打破了传

统的知识展示，而是将同期的时事热点联系起来做专题讲解，属于横向组织，故本题答案选择 D。

【难度系数】★

【知识点】教育学-课程-课程内容-课程内容的三种文本形式

11.教材的编写需要在考虑（ ）的前提下，考虑我国社会发展的现实水平和教育现状，以及教材对大多数学生和学校的适用性。

- A.科学性 B.启蒙性 C.经济性 D.历史性

11.【答案】A。解析：本题考查的是教科书的编写原则。教科书的编写原则包括：

（1）按照不同学科的特点，体现科学性与思想性。

（2）强调内容的基础性。在加强基础知识和基本技能的同时，注意贴近社会生活，并适当渗透先进的科学思想，为学生今后学习新知识奠定基础。

（3）在保证科学性的前提下，教材还要考虑到我国社会发展现实水平和教育现状，必须注意到基本教材对大多数学生和大多数学校的适用性。故 A 选项与题意相符。

（4）合理体现各科知识的逻辑顺序和受教育者学习的心理顺序。

（5）兼顾同一年级各门学科内容之间的关系和同一学科各年级教材之间的衔接。

综上所述，选项 BCD 均不属于教科书编写的一般原则，与题意不符，故本题答案选择 A。

【难度系数】★

【知识点】教育学-课程-课程内容-课程内容的三种文本形式-教材

12.下列哪一种课程评价模式主张评价的重点应该是课程计划实际的结果，而不是课程计划预期的结果？（ ）

- A.CIPP 评价模式 B.目的游离评价模式
C.过程评价模式 D.情境评价模式

12.【答案】B。解析：本题考查的是课程评价模式。课程评价的模式主要包括目标评价模式、目的游离评价模式、CIPP 评价模式和 CSE 评价模式。课程设计的模式主要包括目标模式、过程模式和情境模式等。故 CD 两项为课程设计模式而非课程评价模式，为干扰项，排除。

选项 A，CIPP 是由背景评价、输入评价、过程评价、成果评价这几种评价名称的英文第一个字母的缩略语。该模式包括四个步骤：第一，背景评价；第二，输入评价；第三，过程评价；第四，成果评价。

选项 B，目的游离评价模式是由美国学者斯克里文针对目标评价模式的弊病而提出来的。即主张把评价的重点从“课程计划预期的结果”转向“课程计划实际的结果”上来。评价者不应受预期的课程目标的影响，尽管这些目标在编制课程时可能是有用的，

但不适宜作为评价的准则。

选项 C, 以斯腾豪斯为代表的课程开发的过程模式是通过对知识和教育活动的内在价值的确认, 鼓励学生探索具有教育价值的知识领域, 进行自由自主的活动。

选项 D, 英国的劳顿和斯基尔贝克是情境模式的主要代表人物, 该模式强调通过社会文化情境的分析, 着重于进行文化选择, 使课程生成于时代文化之中的一种课程研制模式。

题干中, 主张“评价的重点应该是课程计划实际的结果, 而不是课程计划预期的结果”的模式为目的游离模式, B 选项符合题意。选项 ACD 均与题意不符, 故本题答案选择 B。

【难度系数】★

【知识点】教育学-课程-课程实施与评价-课程评价-课程评价的主要模式

【题源】

状况和结果的各种信息。(5) 主张加强和促进教师发展... 过程模式在一定意义上依赖于教师... 平提高, 技能熟练了, 能力发展

4. 情境模式

情境模式立意于解决课程与社会文化的关系问题, 它立足于广阔的文化视野, 在对社会总体文化的分析中寻求一种灵活的、适应性较强的课程研制标准及方法。情境模式, 就是强调通过社会文化情境的分析, 着重于进行文化选择, 使课程生成于时代文化之中的一种课程研制模式。它反对在脱离社会现实及学校具体氛围与情境的“真空”中研制课程方案, 强调课程研究方法的跨学科性质, 认为无论是哲学、社会学, 还是心理学, 它们本身都不能作为课程研制的惟一基础, 只有在文化分析的基础上, 阐明课程与文化的关系, 才能准确地揭示课程的本质, 制定出全面、合理的课程研制方案。英国的劳顿(D. Lawton)和斯基尔贝克(M. Skilbeck)是情境模式的主要代表人物。

13. 魏老师认为学生也是“小大人”, 老师和家长不能一味地帮助学生做决定, 而是要引导学生学会对自己的学习和生活负责。这一观点主要体现了 ()。

- A. 学生是发展的人
- B. 学生是独特的人
- C. 学生是具有独立意义的人
- D. 学生是课程的开发者

13. 【答案】C。解析: 本题考查的是新课改的学生观。新课改的学生观认为学生是发展的人; 学生是独特的人; 学生是具有独立意义的人。

选项 A, 学生是发展的人主要体现在三个方面: (1) 学生的身心发展是有规律的。(2) 学生具有巨大的发展潜能。(3) 学生是处于发展过程中的人。

选项 B，学生是独特的人主要体现在三个方面：（1）学生是完整的人。（2）每个学生都有自身的独特性。（3）学生与成人之间存在着巨大的差异。

选项 C，学生是具有独立意义的人主要体现在三个方面：（1）每个学生都是独立于教师的头脑之外，不以教师的意志为转移的客观存在。（2）学生是学习的主体。（3）学生是责权的主体。

选项 D，新课改的教师观认为从教学与课程的关系看，新课程要求教师应该是课程的建设者和开发者，故 D 选项说法错误，与题意不符，排除。

题干中，魏老师认为“老师和家长不能一味地帮助学生做决定”是因为学生是独立于教师的头脑之外的，不能让老师和家长的决定来替代学生本人的决定；“引导学生学会对自己的学习和生活负责”是因为学生才是学习的责权的主体，学生本人需要对自己的学习负责，体现学生是具有独立意义的人。故本题答案选择 C。

【难度系数】★

【知识点】新课程改革-新课程改革的实施-课程实施-教育观念的改革-新课改的学生观、教师观和教学观

14.小强性格内向，在班上也没有什么朋友，但身强力壮，胡老师利用这点让小强担任体育委员，使得小强开始融入班集体，人也变得开朗了。这里运用的德育原则是（ ）。

- A.巩固性原则
- B.长善救失原则
- C.集体教育与个别教育相结合原则
- D.教育影响的一致性与连贯性原则

14.【答案】B。解析：本题考查的是德育原则。德育原则包括导向性原则、疏导原则、尊重学生与严格要求学生相结合的原则、知行统一原则、正面教育与纪律约束相结合的原则、长善救失原则、教育影响的一致性与连贯性原则和因材施教原则。

选项 A，巩固性原则是指教师要引导学生在理解的基础上牢固地掌握知识和基本技能，而且在需要的时候，能够准确无误地呈现出来，以利于知识、技能的运用。属于教学原则而非德育原则，与题意不符，排除。

选项 B，长善救失原则是指德育工作中，教育者要善于依靠、发扬学生自身的积极因素，调动学生自我教育的积极性，克服消极因素，实现品德发展内部矛盾的转化。

选项 C，马卡连柯提出了“平行教育”原则，即集体教育与个别教育相结合的原则。他主张建立教师集体，对集体的教育和对个人的教育应当有一致的方向。因此，他把为了影响个别学生而影响集体的方法称为“平行影响教育法”。

选项 D，教育影响的一致性与连贯性原则是指德育工作中应主动协调多方面的教育力量，统一认识和步调，有计划、有系统的发挥教育的整体功能，培养学生正确的思想品德。

题干中，胡老师利用小强“身强力壮”的优点让其担任体育委员，以此弥补小强“性格内向，没什么朋友”的不足，帮助小强融入班集体的做法属于**依靠**积极因素克服消极因素的原则，即长善救失原则。故本题答案选择 B。

【难度系数】★

【知识点】教育学-德育-德育原则-依靠积极因素，克服消极因素的原则（长善救失原则）

15. 张老师开展了一次以“守护我们的家园”为主题班会活动，与学生一起讨论污染环境和乱扔垃圾的危害，并共同制定了保护环境的具体要求，让大家一起执行。这种品德培养方法属于（ ）。

- A. 价值辨析 B. 群体约定 C. 社会教育 D. 道德榜样

15. 【答案】B。解析：本题考查的是良好态度与品德的培养。教师可以综合应用一些方法来帮助学生形成或改变态度和品德，常用而有效的方法有说服、榜样示范、群体约定、价值辨析、奖励与惩罚等。

选项 A，价值辨析是指人的价值观刚开始不能被个体清醒地意识到，必须经过一步步的辨别和分析，才能形成清晰的价值观念并指导自己的道德行动。在价值观辨析的过程中，教师引导学生利用理性思维和情绪体验来检查自己的行为模式，鼓励他们努力去发现自身的价值，并根据自己的价值选择来行事。

选项 B，群体约定是指群体成员共同讨论规定、原则。具体可按如下程序操作：（1）清晰而客观地介绍问题的性质。（2）唤起班集体对问题的意识，使学生明白只有改变态度才能更令人满意。（3）清楚而客观地说明要形成的新态度。（4）引导集体讨论改变态度的具体方法。（5）使全体学生一致同意把计划付诸实施，每位学生都承担执行计划的任务。（6）学生在执行计划的过程中改变态度。（7）引导大家对改变的态度进行评价，使态度进一步概括化和稳定化。如果态度改变未获成功，则应鼓励学生从第四阶段开始，重新制定方法，直至态度改变。

选项 C，广义的社会教育是指有意识地培养人、有益于人的身心发展的各种社会活动。狭义的社会教育指学校和家庭以外的社会文化机构以及有关的社会团体或组织，对社会成员所进行的教育。不属于良好态度与品德的培养的常用方法，为干扰项，排除。

选项 D，班杜拉的社会学习理论以及大量的实践经验都证明，社会学习是通过观察、模仿而完成的，态度与品德作为社会学习的一项内容，也可以通过观察、模仿榜样的行为而习得。教师可以根据实际情况，选择和充分利用恰当的示范方式。一般而言，多种示范方式的结合是较有效的。

题干中，张老师与同学们共同制定了保护环境的具体要求并让大家一起执行，属于群体约定，B 选项符合题意。选项 ACD 均与题意不符，故本题答案选择 B。

【难度系数】★

【知识点】教育心理学-态度与品德的形成-良好态度与品德的培养-利用同伴(群体)约定

16.超我是精神结构中最后发展的部分，是从压抑本能要求而进化来的，弗洛伊德认为超我遵循的是（ ）。

- A.本能原则 B.快乐原则 C.现实原则 D.道德原则

16.【答案】D。解析：本题考查的是弗洛伊德的人格“三我”结构。弗洛伊德将人格结构分为三个层次：本我、自我、超我。

(1) 本我：遵循快乐原则。位于人格结构的最底层，是由先天的本能、欲望所组成的能量系统，包括各种生理需要。本我是无意识、非理性、非社会化和混乱无序的。B选项与题意不符，排除。

(2) 自我：遵循现实原则。自我是从本我中逐渐分化出来的，位于人格结构的中间层。其作用主要是调节本我与超我间的矛盾。C选项与题意不符，排除。

(3) 超我：遵循道德原则。具有三个作用：一是抑制本我的冲动；二是对自我进行监控；三是追求完善的境界。D选项符合题意。

综上所述，超我遵循的是道德原则，选项ABC均与题意不符，故本题答案选择D。

【难度系数】★

【知识点】心理学-个性心理-人格-人格概述-弗洛伊德的人格“三我”结构

17.涛涛非常喜欢打篮球，老师为涛涛为什么喜欢，他回答：“每次打完球，心里都会觉得很满足。”涛涛的这种动机属于（ ）。

- A.认知内驱力 B.自我提高内驱力 C.附属内驱力 D.成败内驱力

17.【答案】A。解析：本题考查的是奥苏贝尔成就动机的分类。奥苏贝尔认为，学校情境中的成就动机至少应包括三方面的内驱力，即认知内驱力、自我提高内驱力、附属内驱力。故D选项为干扰项，排除。

选项A，认知内驱力是指一种学生渴望了解和理解，要求掌握知识以及系统地阐述问题并解决问题的倾向。这种内驱力，一般说来，多半是从好奇的倾向中派生出来的。在有意义学习中，认知内驱力是最重要而稳定的动机。这种动机指向学习任务本身（为了获得知识），满足这种动机的奖励（知识的实际获得）是由学习本身提供的，属于内部动机。

选项B，自我提高内驱力是个体要求凭自己胜任工作的才能和工作成就而赢得相应地位的愿望。自我提高内驱力与认知内驱力不一样，它并非直接指向学习任务本身。自我提高内驱力把成就看作是赢得地位与自尊心的根源，它显然是一种外部的动机。

选项C，附属内驱力是学生为了保持家长和教师等的赞许或认可而努力学习的一种

需要。它既不直接指向学习任务本身，也不把学业成就看作赢得地位的手段，而是为了从长者或同伴那里获得赞许和接纳。附属内驱力是一种间接的学习需要，是一种外部的动机。

题干中，涛涛非常喜欢打篮球，因为“每次打完球，心里都会觉得很满足”，说明涛涛喜欢打篮球是因为打篮球这个活动本身会给涛涛带来满足的快乐，属于认知内驱力。故本题答案选择 A。

【难度系数】★

【知识点】教育心理学-学习心理-学习动机-学习动机的分类-奥苏贝尔成就动机的分类

18.小董根据老师的描述，在头脑中想象着布达拉宫的形象。这种心理活动属于（ ）。

- A.创造想象 B.再造想象 C.理想 D.空想

18.【答案】B。解析：本题考查的是想象的分类。有意想象根据想象的内容和新颖程度和形成方式的不同，可分为再造想象、创造想象和幻想。幻想又可分为理想和空想。

选项 A，创造想象是在创造活动中，根据一定的目的、任务，在人脑中独立地创造出新形象的过程。

选项 B，再造想象是根据言语的描述或图样的示意，在人脑中形成相应的新形象的过程。

选项 C，当人们依据事物发生的客观规律来想象时，这种想象叫理想。

选项 D，当人们不以客观规律为依据，甚至违背事物发展的客观进程，因而是不能实现的想象，这种想象是空想。

题干中，小董根据“老师的描述”，在头脑中想象布达拉宫的形象，是根据言语的描述在人脑中形成相应的新形象的过程，属于再造想象，故本题答案选择 B。

【难度系数】★

【知识点】心理学-心理过程——认知过程-表象与想象-想象概述-想象分类

19.小微的计算能力很强，数学成绩也很好，在全市的数学竞赛中获得了第一名。小微的班主任认为解物理题和解数学题的方法一样，而且也需要计算，便推荐小微也去参加物理竞赛，认为小微在物理竞赛上一定能获奖。班主任观点的理论依据是（ ）。

- A.共同要素说 B.形式训练说 C.概括说 D.同化说

19.【答案】B。解析：本题考查的是早期迁移理论。早期迁移理论包括形式训练说、共同要素说、概括说和关系转化说。

选项 A，共同要素说也叫相同要素说，该理论认为只有当学习情境和迁移测验情境存在共同成分，一种学习才能影响另一种学习，即才会产生学习的迁移。两种情境中相

同要素越多，迁移的量也就越大。在两种没有相同要素或共同成分的过程之间，两个完全不相似的刺激——反应联结之间，不可能产生迁移，这会使人们对迁移产生悲观态度。

选项 B，形式训练说是对学习迁移现象作出最早的系统解释的理论。从形式训练的观点来看，迁移是通过对组成心的各种官能的训练，以提高各种能力如注意力、记忆力、推理力、想象力等而实现的。而且，迁移的产生将是自动的。

选项 C，贾德概括说的主要观点是一个人只要对自己的经验进行了概括，就可以完成从一个情境到另一个情境的迁移。

选项 D，奥苏贝尔的同化说认为遗忘实际上是知识的组织与认知结构简化的过程，即用高级的概念与规律代替低级的观念，使低级观念发生遗忘，从而提炼和简化了认识并减轻了记忆负担，这是一种积极的遗忘。D 选项属于遗忘的理论，而非迁移理论，排除。

题干中，小微的班主任认为小微的计算能力和数学成绩好，那他的物理成绩也一定好，是因为他认为计算能力是可以直接从数学迁移到物理当中，这种迁移是自动产生的，属于形式训练说的观点，故本题答案选择 B。

【难度系数】★

【知识点】教育心理学-学习心理-学习迁移-学习的迁移理论-早期迁移理论

20. “能够对教具、教材、色彩等产生联想”属于多元智能理论中的（ ）。

A.言语语言智能 B.数理逻辑智能 C.视觉空间智能 D.自我认识智能

20. 【答案】C。解析：本题考查的是加德纳的多元智能理论。人的智力结构中存在着七种相对独立的智力：（1）语言智力；（2）逻辑—数学智力；（3）视觉—空间智力；（4）音乐智力；（5）身体—动觉智力；（6）人际智力；（7）自知智力。每种智力都有其独特的解决问题的方法，在每个人身上的组合方式不同。

选项 A，言语语言智能即语言智力，有效地运用口头语言及文字的能力，个人能够顺利而高效地利用语言描述事件、表达思想并与人交流。如作家、演说家等。

选项 B，数理逻辑智能即逻辑—数学智力，有效地计算、测量、推理、归纳、分类，并进行复杂数学运算的能力。表现为个人喜欢通过推理来进行思考，喜欢提出问题并执行实验以寻求答案，寻找事物的规律及逻辑顺序。如数学家。

选项 C，视觉空间智能指准确感知视觉空间的才能。空间智能强的人对色彩、线条、形状、空间及它们之间关系的敏感性很高。如画家、雕塑家、建筑师等。

选项 D，自我认识智能即自知能力，指认识自己并据此作出适当行为的能力。正确把握自己的长处和短处，把握自己的情绪、意向、动机、欲望，对自己的生活有规划。如神学家、哲学家和心理学家等。

题干中，“能够对教具、教材、色彩等产生联想”说明对于色彩、线条、形状、空

间及它们之间关系的敏感性是比较高的，属于视觉空间智能，C选项符合题意。选项ABD均与题意不符，故本题答案选择C。

【难度系数】★

【知识点】新课程改革-基础教育课程改革概述-新课程改革的指导思想和理论基础-新课程改革的理论基础-多元智能理论

21.小美是一个爱美的女孩，她想多花时间好好打扮自己，但又害怕会耽误学习。小美的这种冲突属于（ ）。

- A.双避冲突 B.双趋冲突 C.趋避冲突 D.多重趋避冲突

21.【答案】C。解析：本题考查的是动机冲突。动机冲突可以分为双趋冲突、双避冲突、趋避冲突和多重趋避冲突。

选项A，双避冲突是指同时遇到两个力图回避的威胁性目标，但只能避其一所产生的冲突。

选项B，双趋冲突是指同时并存两种能满足需要的目标，他们具有同等的吸引力，但只能选择其中之一时所产生的动机冲突。

选项C，趋避冲突是指同一目标既有吸引力，又有排斥力，人既希望接近，同时又不回避，从而引起的冲突。

选项D，多重趋避冲突即对含有吸引与排斥两种力量的多种目标予以选择时所发生的冲突。

题干中，小美“既想多花时间好好打扮自己，但又害怕会耽误学习”说明“花时间打扮自己”这一目标对于小美来说既有吸引力，又有排斥力，属于趋避冲突，C选项符合题意。选项ABD均与题意不符，故本题答案选择C。

【难度系数】★

【知识点】心理学-心理过程——意志过程-意志行动的基本阶段-采取决定阶段（准备阶段）-动机冲突

22.小马和小董一起在背诵一篇英语作文，小董背完后就去睡觉了，小马背完后继续背诵英语单词。结果第二天发现，小董对英语作文的回忆效果优于小马。这种现象可以用（ ）来解释。

- A.衰退说 B.同化说 C.干扰说 D.压抑说

22.【答案】C。解析：本题考查的是遗忘的原因。遗忘的原因包括记忆痕迹衰退说、干扰抑制说、同化说、动机说和提取失败说。

选项A，记忆痕迹衰退说认为遗忘是记忆痕迹得不到强化而逐渐衰退，以至最后消退的结果。

选项B，同化说认为遗忘实际上是知识的组织与认知结构简化的过程，即用高级的

概念与规律代替低级的观念，使低级观念发生遗忘，从而提炼和简化了认识并减轻了记忆负担，这是一种积极的遗忘。

选项 C，认为遗忘是因为在学习和回忆之间受到其他刺激的干扰所致。这种学说可以用前摄抑制和倒摄抑制来说明。前摄抑制是指先前学习的材料对后学习的材料的回忆或再认产生的干扰。倒摄抑制是指后来学习的材料对先前学习的材料的回忆或再认产生的干扰。

选项 D，动机说也叫压抑说，认为遗忘由于情绪或动机的压抑作用引起的，如果这种压抑被解除，记忆也就能恢复。

题干中，小董背完后就去睡觉了，而小马背完后继续背诵英语单词，小董的效果之所以比小马效果好是因为小董没有后续英语单词的干扰，而小马受到了后续英语单词的干扰导致对英语作文的记忆效果不如小董，体现了干扰抑制说中的倒摄抑制。故本题答案选择 C。

【难度系数】★

【知识点】心理学-心理过程——认知过程-记忆-记忆过程-保持-遗忘的原因

23.小董回家和妈妈描述新老师的外貌特征，这种对见过的人的记忆属于（ ）。

A.语义记忆 B.情景记忆 C.短时记忆 D.形象记忆

23.【答案】D。解析：本题考查的是记忆的分类。根据记忆内容和经验对象划分：形象记忆、逻辑记忆、情绪记忆和动作记忆；根据记忆内容保持的时间长短划分：瞬时记忆（感觉记忆）、短时记忆和长时记忆；图尔文将长时记忆分为两类：情景记忆和语义记忆。

选项 A，语义记忆是指人们对一般知识和规律的记忆，与特殊的时间和地点无关。它表现在单词、符号、公式、规则、概念这样的形式中，如记住一年有四季。

选项 B，情景记忆是指人们根据时空关系对某个事件的记忆。这种记忆与个人的亲身经历分不开，如想起自己参加过的一个会议或曾经去过的地方。

选项 C，短时记忆的信息在头脑中储存的时间比瞬时记忆长一些，但一般不会超过 1 分钟。

选项 D，形象记忆是指对感知过的事物具体形象的记忆。这种记忆在头脑中保留的是事物的具体形象，它以表象的形式在头脑中储存过去的经验。在形象记忆中，一般以视觉记忆和听觉记忆为主。

题干中，小董回家和妈妈描述新老师的外貌特征，这种记忆是对已经感知过的“新老师的外貌”这一具体形象的记忆，属于形象记忆。故本题答案选择 D。

【难度系数】★

【知识点】心理学-心理过程——认知过程-记忆-记忆概述-记忆的主要类型

24.最近天气很热，老师建议同学们穿冷色调的衣服，这样看上去会觉得“凉爽”一点。这种“凉爽”的感觉属于（ ）。

- A.触觉 B.肤觉 C.错觉 D.联觉

24.【答案】D。解析：本题考查的是联觉。

选项 A，触觉是指分布于全身皮肤上的感觉感受器在外界的温度、湿度、压力、振动等刺激下，引起的冷热、润燥、软硬、压（力）觉、痛觉、振动等感觉。

选项 B，皮肤受到物理或化学刺激所产生的触觉、温度觉和痛觉等皮肤感觉的总称叫做肤觉。

选项 C，错觉是知觉的一种特殊形态，人在出现错觉时，知觉的映像与事物的客观情况不相符。

选项 D，一个刺激不仅引起一种感觉，同时还引起另一种感觉的现象就叫联觉。

题干中，穿冷色调的衣服看上去会觉得“凉爽”一点，这一现象说明“冷色调的衣服”不仅引起视觉，还引起凉爽的肤觉，属于联觉。故本题答案选择 D。

【难度系数】★

【知识点】心理学-心理过程——认知过程-感知觉-感觉概述-感觉的一般规律

【题源】陈敏，认知计算导论，华中科技大学出版社，2017.05，第 25 页

刑博主编；王大雁，汤喜辉副主编，人体工程学，中国海洋大学出版社，2014.01，第 60 页

各种与日常生活相关的服务、娱乐（游戏）、教育的媒介载体等，技术和互联网技术等的发展，催生了人类的感知模式正在发生着继的影响是一个值得关注的问题。应用模式，是需要我们思考的问题。

本页来源 书名：《认知计算导论》 作者：陈敏 当前第 25 页

关闭 大数据意味着存模式

2.1.1 什么是触觉

触觉是指分布于全身皮肤上的感觉感受器在外界的温度、湿度、压力、振动等刺激下，引起的冷热、润燥、软硬、压（力）觉、痛觉、振动等感觉。皮肤作为生命主体与外在世界交接的界面，所产生的感觉是“最古老的感觉”。早在古希腊时期，柏拉图就认为，“皮肤的感觉是全部的躯体感觉”；亚里士多德将之定义为“触觉”，并指出“如果没有触觉，



第六节 肤觉与环境

皮肤是人体面积最大的结构之一，具有各式各样的机能和较高的再生能力。人的皮肤由表皮、真皮、皮下组织这三个主要的层和皮肤衍生物（汗腺、毛发、皮脂腺、指甲）所组成。皮肤对人体有防卫、散热、保温和呼吸的功能，皮肤内有丰富的神经末梢，它是人体最大的一个感觉器官，对人的情绪发展也有重要作用。

皮肤受到物理或化学刺激所产生的触觉、温度觉和痛觉等皮肤感觉的总称叫做肤觉。肤觉是指感知室内热环境的质量：空气的温度和湿度的大小分布及流动情况；感知室内空间、家具、设备等各个界面给人体的刺激程度；振动大小、冷暖程度、质感强度等；感知物体的形状和大小等。除视觉器官外，主要依靠人体的肤觉及触觉器官，即皮肤。

25.悠悠是一个非常自律的人，每天早上都会运动一小时，生活很有规律。遇到问题时，悠悠也不会慌乱，但有时却不够灵活。由此我们可以猜测悠悠的气质类型最有可能是（ ）。

- A.多血质 B.胆汁质 C.粘液质 D.抑郁质

25.【答案】C。解析：本题考查的是气质类型。气质类型包括胆汁质、多血质、粘液质和抑郁质。

（1）胆汁质这类人整体表现上反应速度快，具有较高的反应性与主动性。这类人情绪体验强烈、爆发迅猛、平息快速，思维灵活性，但处理问题粗枝大叶，精力旺盛、争强好胜、勇敢果断，为人热情直率、朴实真诚、表里如一，行动敏捷、生气勃勃、刚毅顽强；但是这种人遇事常欠思量，鲁莽冒失，易感情用事，刚愎自用。

（2）多血质这类人行动具有很高的反应性。这类人情感丰富、外露但是不稳定，思维敏捷但是不求甚解，活泼好动、热情大方、语言具有表达力和感染力，善于交往但是交情浅薄，容易适应新的环境，行动敏捷、适应力强；他们的弱点是缺乏耐心和毅力，容易见异思迁。

（3）黏液质这类人总体上来说反应性低。这类人情绪平稳、不易外露，表情平淡，思维灵活性略差，但比较细致，喜欢沉思；考虑问题比较周到，安静稳重，做事踏踏实实，平时沉默寡言，自制力较强、耐受力高、内刚外柔，与人交往适度、但是交情深厚。但是这类人行动迟缓、缺乏生气。

（4）抑郁质这类人有较高的感受性。他们情感容易产生，而且体验相当深刻，隐晦而不外露，易多愁善感；往往富于想象，聪明且观察力敏锐，善于观察他人观察不到的细微事物，敏感性高，思维深刻；在意志方面常表现出胆小怕事、优柔寡断，受到挫折后常心神不安；不善交往，行为孤僻，具有明显的内倾性。

题干中，悠悠生活很有规律，遇到问题时不会慌乱，但有时却不够灵活，说明悠悠比较安静稳重、自制力较强但是思维灵活性略差，属于粘液质气质类型。故本题答案选

择 C。

【难度系数】★

【知识点】心理学-个性心理-人格-人格结构——气质-气质类型特征

26.按照教学方法的外部形态,以及相对应的这种形态下学生认识活动的特点,中小学教学活动中常用的教学方法分为五类。其中陶冶法属于()。

- A. “以语言传递信息为主的方法” B. “以直接感知为主的方法”
C. “以实际训练为主的方法” D. “以欣赏活动为主的方法”

26.【答案】D。解析:本题考查的是教学方法的分类。

选项 A,“以语言传递信息为主的方法”包括讲授法、谈话法、讨论法和读书指导法。

选项 B,“以直接感知为主的方法”包括演示法和参观法。

选项 C,“以实际训练为主的方法”包括练习法、实验法、实习作业法和实践活动法。

选项 D,“以情感陶冶为主的教学方法”包括欣赏教学法和情境教学法。

题干中,“陶冶法”主要是以欣赏为主,在欣赏中陶冶自己的情操,D选项符合题意。选项 ABC 均与题意不符,故本题答案选择 D。

【难度系数】★

【知识点】教育学-教学-教学方法-常用的教学方法

27.某中学老师组织班级内 40 位同学及家长走进市内一处湿地,开展了一场趣味性与知识性兼具的自然观察与生物多样性研学。这种教学方法是()。

- A.任务驱动法 B.谈话法 C.参观教学法 D.研讨法

27.【答案】C。解析:本题考查的是参观法。

选项 A,任务驱动法是建立在建构主义教学理论基础上的教学方法,是建构主义理论在教育教学中的一种具体应用。任务驱动法是指教师将教学内容隐含在一个或几个有代表性的任务中,以完成任务作为教学活动的中心,学生通过对教师分配的任务进行分析、讨论,明确其涉及哪些知识,需要解决哪些问题,在教师的指导下,通过对学习资源的获取、加工和利用,在自主探索和互动协作的学习过程中,找出完成任务的方法,最后通过任务的完成实现意义的建构。

选项 B,谈话法,也叫问答法,它是教师按一定的教学要求向学生提出问题,要求学生回答,并通过问答的形式来引导学生获取新知识或巩固旧知识的方法。谈话法可分复习谈话和启发谈话两种。运用谈话法,学生必须有一定的知识基础,这是谈话法的前提。

选项 C,参观法是教师根据教学目的和要求,组织学生对实际实物进行实地观察、

研究，从而在实际中获得新知识或巩固、验证已学知识的方法。

选项 D，**研讨法又称讨论法**，是指学生在教师指导下为解决某个问题进行探讨、辩论，从而获取知识的一种方法。

题干中，该老师组织班级同学及家长走进市内湿地，开展了一场自然观察与生物多样性研学，这种做法是老师组织学生**对湿地进行实地观察和研究并从中获得知识的方法**，属于参观法。故本题答案选择 C。

【难度系数】★

【知识点】教育学-教学-教学方法-常用的教学方法

【题源】任平著，现代教育学概论，暨南大学出版社，2013.08，第 241 页
 国家教师资格统一考试规划教材编写组编，国家教师资格统一考试规划教材 面试
 实战演练 小学，现代教育出版社，2015.02，第 166 页



第三节 任务驱动法

一、任务驱动法的概述

任务驱动法是建立在建构主义教学理论基础上的**一种教学方法**，是建构主义理论在教育教学中的一种具体应用。建构主义学习理论强调：**学生的学习必须与任务或者问题相结合**，以探索问题来引导和维持学习者的学习兴趣和动机，创建真实的**教学环境**，**让学生带着真实的任务学习**，**使学生拥有学习的主动权**。

任务驱动法是指教师将教学内容隐含在一个或几个有代表性的任务中，以完成**任务作为教学活动的中心**，学生通过对教师分配的任务进行分析、讨论，明确其涉及哪些知识，需要解决哪些问题，在教师的指导下，通过对学习资源的获取、加工和利用，在自主探索和互动协作的学习过程中，找出完成任务的方法，最后通过任务的完成实现意义的建构。

只要学生答对了一部分,就要加以引导,而不能讽刺挖苦。总之,要通过(3)正确处理面向集体提问和个人的思维活动,经过适当的时间距离准备,个别学生回答时其他同学仍能保持高度的注意力。

3. 讨论法

讨论法又称议论法、辩论法、研究法、**研讨法**、座谈法等,是由学生之间的交流与师生之间的交流共同组成的。组织课堂讨论要注意三点:

(1)明确目的。讨论前要根据教学目的来确定讨论的内容和形式。讨论的问题要集中,要既有思考价值又与现实生活密切相关。讨论的形式可以分组进行,也可以全班进行;可以用整个课时,也可以是教学的某个环节。在讨论的过程中教师要随时点拨。点,就是点明分歧的实质和焦点,使不同的意见明朗化,讨论步步深入。拨,就是调整方向,避开岔道,放过枝节,使讨论始终围绕着中心问题进行。要根据主要问题辨明的程度,及时决定讨论的结束或延续。最后评价讨论结果也要集中在主要问题上。

本页来源
书名:《国家教师资格统一考试规划教材 面试实战演练 小学》
作者:国家教师资格统一考试规划教材编写组编

析和有效的,以调动大部分的思想准

28.运用支架式教学的具体操作不包括以下哪项? ()

- A.进入情境 B.引导探索 C.及时奖惩 D.独立探索

28.【答案】C。解析:本题考查的是支架式教学。建构主义提出,当学生面对新的学习任务时,教师应该用直观的教学方法给学生做出示范。一旦学生的能力有所增强时,就应当逐渐减少指导的数量。教师在学习中的作用就像“脚手架”在建筑、修桥中所起的作用一样,当学生需要时脚手架就会提供支持;当项目展开时便需要适时地调整或除去脚手架,而不要对学生自己能做好的事情给予过多的帮助。支架式教学的构成要素或基本环节可分为如下三个方面:

(1)进入情境。将学生引入特定的问题情境,并提供解决问题必要的工具。

(2)搭建支架,引导探索。这是教师引导学生探索问题情境的阶段。

(3)独立探索。本阶段教师要放手让学生自己决定探索的问题和方向,选择自己的方法,独立进行探索。这时,不同的学生可能会探索不同的问题。

综上所述,支架式教学的构成要素不包括及时奖惩,本题为选非题,选项 ABD 均与题意不符,故本题答案选择 C。

【难度系数】★

【知识点】教育心理学-学习的基本理论-一般学习理论-建构主义学习理论-建构主义学习理论在教学中的应用-支架式教学

29. () 是学生在教师的指导下巩固知识、运用知识、形成技能技巧的方法。在教学中,该方法被各科教学广泛采用。

- A.讨论法 B.练习法 C.讲授法 D.演示法

29.【答案】B。解析:本题考查的是教学方法。

选项 A,讨论法是学生在教师指导下为解决某个问题进行探讨、辩论,从而获取知识的一种方法。

选项 B，练习法是学生在教师的指导下运用所学知识独立地进行实际操作，以巩固知识、形成技能的方法。练习的种类很多。按培养学生不同方面的能力分为：各种口头练习、书面练习、实际操作练习；按学生掌握技能、技巧的进程分为：模仿性练习、独立性练习、创造性练习。

选项 C，讲授法是指教师运用口头语言系统向学生传授知识的一种方法。主要有讲述、讲解、讲读、讲演四种方式。

选项 D，演示法是指通过展示实物、直观教具，进行示范性的实验或采取现代化视听手段等指导学生获得知识或巩固知识的方法。运用演示法时要注意几个问题：根据学生的具体情况选择性地运用演示手段；控制演示时间，难度不宜太大；演示内容要贴近生活。

综上所述，学生在教师的指导下巩固知识、运用知识、形成技能技巧的方法属于练习法，B 选项符合题意。选项 ACD 均与题意不符，故本题答案选择 B。

【难度系数】★

【知识点】教育学-教学-教学方法-常用的教学方法

30. 在众多的教学方法中，() 较为适合同化者学习风格。

A. 讲座 B. 实验 C. 自由发言 D. 小组讨论

30. 【答案】A。解析：本题考查的是科尔勃的两维坐标理论。科尔勃（1984）对学习风格中的认知风格进行了综合性探讨。他从两个维度来考虑认知风格，即具体体验（CE）-抽象概括（AC）维度和反省性观察（RO）-主动实验（AE）维度，然后他由这两个维度构成了一个坐标系，确定出四种学习风格：顺应者方式、发散者方式、聚合者方式和同化者方式。科尔勃还发展了一套学习风格测验量表，用于评定个人的四种学习风格。整个测评活动包括以下四个阶段，在每一阶段上都有一种学习风格与其相对应。

（1）第一阶段与发散者学习风格相对应。该种方式的学习者关注发散的思想，富有想象力。针对这种学习风格，可以采用自由发言和小组讨论这两种教学策略，用以激发学生的创造性思维。

（2）第二阶段与同化者学习风格相对应。该种方式的学习者喜欢处理抽象的观点和概念，具有理性或逻辑性。在众多的教学方法中，讲座较为适宜这种学习风格。

（3）第三阶段与聚合者学习风格相对应。该种方式的学习者擅长把理论应用于实践，即对理论在实际中的应用更感兴趣。

（4）第四阶段与顺应者学习风格相对应。该种方式的学习者强调主动探索和具体体验。比较适合的教学策略是实验室工作和现场调查研究。

综上所述，选项 A，讲座较为适宜同化者学习风格，符合题意；选项 B，实验较为适宜顺应者学习风格，与题意不符；选项 C 和 D，自由发言和小组讨论这两种教学策

略较为适宜发散者学习风格，与题意不符。选项 BCD 均与题意不符，故本题答案选择 A。

【难度系数】★★

【知识点】教育心理学-学生的心理发展与教育-个别差异与因材施教-个体的学习风格差异与因材施教-常见的学习风格差异

【题源】王春阳，杨彬，张婕著，教育心理学，电子科技大学出版社，2017.07，第 64 页

而构成 20 种影响学习过程的因素。提出了一个多维度的学习风格分类。环境需要、社会环境偏好、认知方式、了个人独特的学习风格特征。当

3. 科尔勃的两维坐标理论

科尔勃(1984)对学习风格中的认知风格进行了综合性探讨。他从两个维度来考虑认知风格，即具体体验(CE)—抽象概括(AC)维度和反省性观察(RO)—主动实验(AE)维度，然后，他由这两个维度构成了一个坐标系，确定出四种学习风格：顺应者方式、发散者方式、聚合者方式和同化者方式(图 4-3)。

科尔勃还发展了一套学习风格测验量表，用于评定个人的四种学习风格。他的测评方法是，把学生组织成研讨班，然后将测验和教学结合起来，最终使得学生不仅能够认识到自己的学习风格，还能够找到适用于自己的学习策略。整个测评活动包括以下四个阶段，在每一阶段上都有一种学习风格与其相对应。

第一阶段与发散者学习风格相对应 该种方式的学习者关注发散的思想，富有想象力。针对这种学习风格 **可以采用自由发言和小组讨论这两种教学策略**，用以激发学生的创造性思维。研讨班的具体做法是先把全班学生分成几个小组，然后每个小组的成员

聚集在一起，畅谈较为积极的学习感受或体验，并列出一份清单，最后全班同学就其中的异同点进行深入讨论。目的是让大家认识到学习风格的各种表现。

本页来源

书名: [《教育心理学》](#)

作者: 王春阳, 杨彬, 张婕著

当前第: 63 页

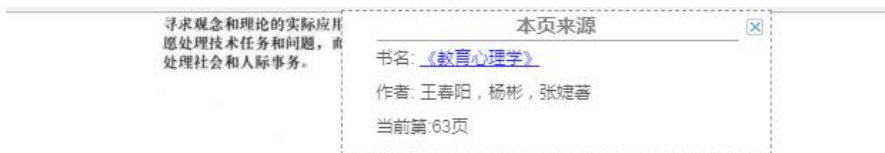


图 4-3 科尔勃的学习风格模式图

第二阶段与同化者学习风格相对应。该种方式的学习者喜欢处理抽象的观点和概念, 具有理性或逻辑性。在众多的教学方法中, 讲座较为适宜这种学习风格。这时, 教师将向学生讲解有关学习风格的知识, 例如向大家解释雷诺等人的六类学习风格的含义、界定及其相互关系, 使学生形成一个有关于学习风格的清晰、全面的理论框架。

第三阶段与聚合者学习风格相对应。该种方式的学习者擅长把理论应用于实践, 即对理论在实际中的应用更感兴趣。学生在这个阶段将接受一系列学习风格测验, 他们自己做答、计分和解释结果, 教师启发他们把测验结果和自己的经验进行对比。通过这些活动, 学生能够确定出自己的学习风格。

第四阶段与顺应者学习风格相对应。该种方式的学习者强调主动探索和具体体验。比较适合的教学策略是实验室工作和现场调查研究。学生们在这一阶段又回到小组, 主要讨论学习策略, 具体说来就是对自己特定的学习风格应采用何种学习策略。通过这种合作与交流, 大家都可以找到适合于自己的学习策略, 成为更有效率的学习者。

31. 一位教师能否做好班主任工作, 重点是其德育水平和管理班级的能力如何, 责任心强不强, 而与其所任教的学科没有多大关系。班主任做好班级管理的中心工作是 ()。

- A. 了解和研究学生
- B. 组织和培养班集体
- C. 营造舆论和健全规章制度
- D. 开展丰富多彩的班级活动

31. 【答案】B。解析: 本题考查的是班主任的常规工作。组织和培养班集体是班主任工作的中心环节, 也是班主任的工作目的和主要任务, 指班主任应有计划、有组织地在短时间内有效地组建班集体。故本题选择 B 选项。

选项 A, 了解和研究学生是班主任工作的前提和基础。班主任了解和研究学生包括对学生个体的了解和对学生群体的了解两个方面。与题干不符, 故排除。

选项 C, 正确的舆论与良好的班风是班集体形成的重要标志, 班集体的正常秩序包括必要的规章制度、共同的生活准则以及一定的活动节律, 是班主任在刚接到一个班级时, 首先就要做好的工作。与题干不符, 故排除。

选项 D, 开展丰富多彩的班级活动主要是由日常性的教育活动与阶段性的教育活动两部分组成的, 所涉及的内容主题有教育活动、文艺体育活动、社会公益活动等。与题干不符, 故排除。

综上所述, 选项 ACD 均与题意不符, 故本题答案选择 B。

【难度系数】★

【知识点】教育学-班主任与班级管理-班主任工作-班主任的常规工作

32. 据媒体报道, 某地一所中学让体育老师当班主任, 结果遭到家长反对和投诉,

引发广泛关注。对此，教育部相关负责人回应称，体育教师、音乐老师、美术老师、科技老师都可以做班主任。选聘一些体育老师履行班主任职责，反而有一些优势，但不包括（ ）。

- A.有利于学生养成活泼开朗性格 B.有利于促进学生的身心健康
C.有利于学生全面发展以及人格塑造 D.有利于学生考试成绩的提高

32.【答案】D。解析：本题考查的是全面发展教育。体育老师可以促进学生的体育发展。体育是全面发展教育的重要物质基础，可以授予学生关于健康的知识、技能，发展他们的体力，增强他们的自我保健意识和体质，培养他们参加体育活动的需要和习惯，增强学生意志力。

中小学体育的主要任务是：（1）增强学生的体质是学校体育的根本任务；（2）使学生逐步掌握体育运动的基本知识和技能技巧；（3）通过体育，培养学生热爱党、热爱社会主义祖国、热爱集体、遵守革命纪律、勇敢顽强、努力进取、朝气蓬勃的革命精神。

题干为选非题，故选项ABC均不符合题意，排除。

选项D，提高成绩不属于体育的任务，与题干要求相符。

综上所述，本题选择D选项。

【难度系数】★

【知识点】教育学-教育目的-我国的教育目的-全面发展教育

- 33.（ ）是班主任工作最繁忙的时期，也是班主任工作能力经受考验的关键期。
A.合作群体阶段 B.集体阶段 C.松散群体阶段 D.正式群体阶段

32.【答案】C。解析：本题考查的是群体的分类。依据群体成员相互关系的程度和发展水平而划分为松散群体、联合群体和集体。

选项A，合作群体阶段即核心初步形成期，班级凝聚力开始出现，大多数学生在班集体中获得了归属感，班级的组织功能较健全，班级的核心和舆论初步形成。与题干不符，排除。

选项B，集体是群体发展的高级阶段，是为了实现有公益价值的社会目标，严密组织起来的有纪律、有心理凝聚力的群体。与题干不符，排除。

选项C，松散群体是低层次的，是人们由于时间和空间上的接近而结成的集合体。这一时期班集体的目的任务大都来自于教师个体自身的要求，因此是班主任工作最繁忙的时期，也是班主任工作能力经受考验的关键期，故选项C正确。

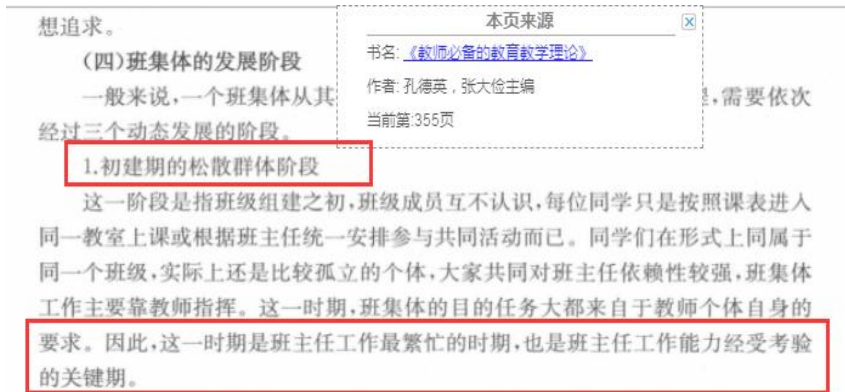
选项D，正式群体是由正式文件明文规定而构成的群体，其成员有固定的编制、明确的权利、义务和职责分工。与题干不符，排除。

综上所述，本题选择C选项。

【难度系数】★

【知识点】心理学-社会心理与行为-群体心理-群体的分类

【题源】孔德英,张大俭主编,教师必备的教育教学理论,河北大学出版社,2015.04,第355页



34.刘老师通过举办班内竞赛活跃集体生活,通过班级之间争夺“卫生红旗”“守纪红旗”的荣誉称号以及在各种文体竞赛中争取获奖,以此来振奋班集体精神。这属于哪一班集体建设的方法? ()

- A.激励法 B.规范法 C.合作法 D.示范法

34.【答案】A。解析:本题考查的是培养班集体的方法。

选项 A,激励法分为目标激励和竞赛激励。目标激励法指有了明确的共同奋斗的目标,就能使全班学生团结一致,共同前进。竞赛激励法通过班内的竞赛活跃集体生活,通过班级之间争夺“卫生红旗”、“优秀班”或球类、唱歌、演讲、体操等等竞赛,振奋班集体精神,增强学生的竞争意识。成功时共享胜利的喜悦,可以给集体增加感情色彩,鼓舞学生团结前进,失败时如引导有方,正确总结经验教训,则可以起到重振旗鼓,争取胜利的效果。符合题意,故本题选择 A 选项。

选项 B,规范法分为成文规范和不成文规范。成文规范指班主任要以规范引导和调节学生的言行,从而推动班集体的形成和发展。非成文规范指班主任要有意识地发现,倡导和培养非成文的规范——集体生活中约定俗成的准则。

选项 C,合作法指围绕班级的奋斗目标、规范和舆论进行协作配合,形成教育合力,统一给学生施加教育、影响,发挥整体的教育效应。包括:班级教师、班干、年级各班之间、班内、班级学生家长 and 班级与学校、社会教育机关合作等。

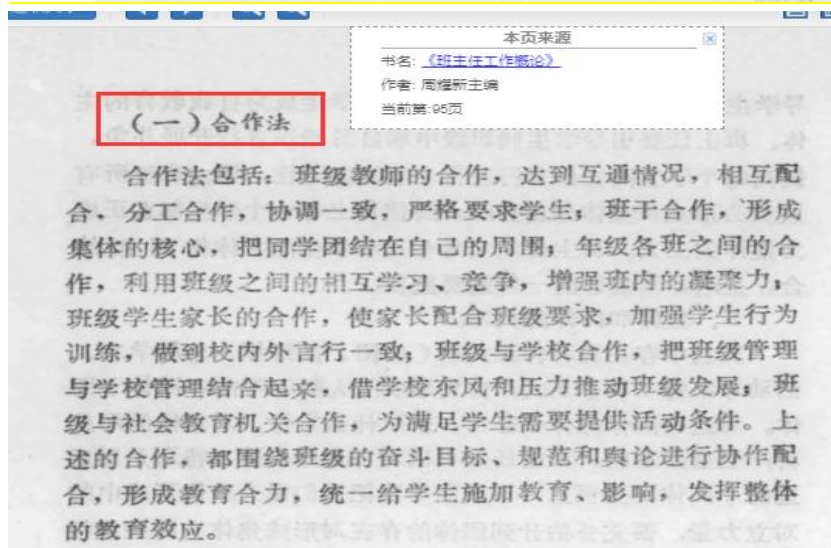
选项 D,示范法即带动法,包括:教师要为人师表,在教育、教学过程中,班集体生活、活动中要作出示范;班级的学生干部和积极分子的带动有积极作用等。

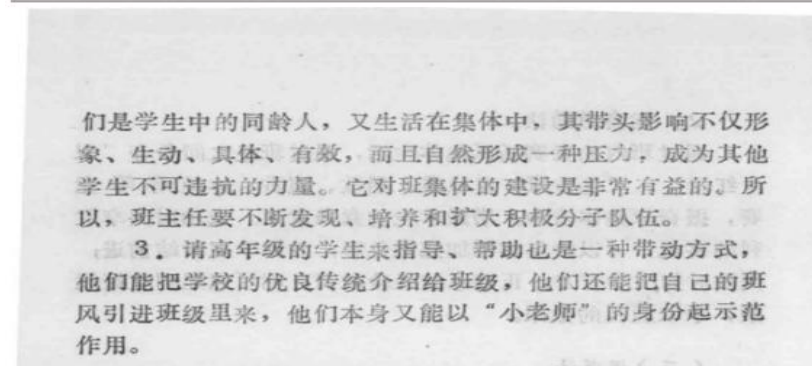
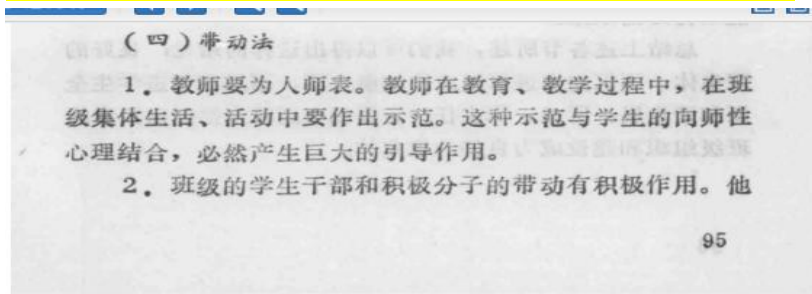
综上所述,题干中关键词,争夺“卫生红旗”“守纪红旗”的荣誉称号,振奋班集体精神,体现了激励法,选项 BCD 均不符合题意,故本题选择 A 选项。

【难度系数】★

【知识点】教育学-班主任与班级管理-班级管理-培养班集体的方法

【题源】周耀新主编，班主任工作概论，广东高等教育出版社，1993.03，第94页





35. () 对班级管理者自身而言是其自觉自愿、积极主动地做好班级工作的主要内部动力。

- A. 细心 B. 爱心 C. 耐心 D. 宽容心

35. 【答案】B。解析：本题考查的是班级管理者的心理素养。班级管理者的心理素养包括热心、爱心、宽容心、耐心和细心。

选项 A，细心是班级管理工作的基础。细心是做好班级管理者工作的助手。细心就

是用心细密、处事谨慎、认真周密地考虑各种问题，精益求精地把事情做好。

选项 B，爱心是班级管理事业的出发点，更是衡量班级管理工作的最基本的原则。只有发自内心对教育事业和学生的爱心，才能够规范自己的行为，才能让班级管理者自觉自愿、积极主动地做好班级工作。

选项 C，耐心是指一个人对待人和事的态度，也就是指对待人和事，不能产生急躁、厌烦的情绪，要有持久性。

选项 D，宽容心是教师让学生自由的发展，具体表现为对学生的对抗情绪、反复表现和学业成绩的宽容。

综上所述，题干的描述符合“爱心”的特点，选项 ACD 均不符合题意，本题选择 B 选项。

【难度系数】★

【知识点】教育学-班主任与班级管理-班级管理-班级管理者的心理素养

【题源】徐学俊，殷波主编；万虎，张锦副主编，教师教育“十二五”规划实训系列教材 班级管理，华中科技大学出版社，2015.12，第 189 页

<p>性的，而是反反复复的，一次不行；的良好行为习惯中得到了较好的</p> <p>(五) 细心</p>	<p>书名:《教师教育“十二五”规划实训系列教材 班级管理》</p> <p>作者:徐学俊,殷波主编;万虎,张锦副主编</p>
<p>细心是班级管理工作的基础。细心是做好班级管理工作的助手。细心就是用心细密,处事谨慎,认真周密地考虑各种问题,精益求精地把事情做好。细心工作就能及时发现问题,防微杜渐,避免事态扩大;细心工作就能帮助我们全面分析问题和正确处理问题;细心工作还能够提高我们的工作效率,避免出差错。</p>	
<p>学生;语言表达不清楚,废话太多,班集体没有活力;自吹自擂。</p> <p>(二) 爱心</p>	<p>本页来源</p> <p>书名:《教师教育“十二五”规划实训系列教材 班级管理》</p> <p>作者:徐学俊,殷波主编;万虎,张锦副主编</p>
<p>爱心是班级管理事业的出发点,更是衡量班级管理工作的最基本的原则。只有发自内心对教育事业和学生的爱心,才能够规范自己的行为,控制自己的不良情绪,真正有效地投入工作,并在学生的配合下完成班级建设。</p> <p>俄国教育家别林斯基说:“爱,是教育的工具和媒介”。从教育心理学方面来看。思想的成长、品德的养成,需要经过生命主体反复地“自主识别”、不断地“情意体验”、周而复始地“意义建构”而实现的。现代教育的要义在于把人当作具有自主意义的生命主体,强化情感体验在教育活动中的作用。有爱才有教育,唯有爱心,唯有热爱学生、关心学生、爱护学生,才能沟通师生之间的心灵、在师生之间架起信任的桥梁。</p>	

命,看到每一种独特的美丽。

本页来源

书名:《教师教育“十二五”规划实训系列教材:班级管理》

—蒙台涅

作者:徐学俊,殷波主编;万虎,张锦副主编

(四) 耐心

耐心是指一个人对待人和事的态度,也就是指对待人和事,不能产生急躁、厌烦的情绪,要有持久性。**班级管理**者面对的是几十个学生的一个班集体,班集体在不同时期可能会出现不同的情况和不同的问题,甚至时常还会因突发事件而产生新的问题。这就对**班级管理**者是否具有**耐心**提出了较高的要求。

班级管理者**耐心**的主要特征包括义务性、过程性、反复性、差异性 & 坚韧性。这些是**班级管理**者**耐心**特质的外显特征。

仁的爱。阳光普照,洒向学生们议论比较多的一个话题,也是学生的问题之一。偏心、偏爱会使学生心中希望的太阳。

本页来源

书名:《教师教育“十二五”规划实训系列教材:班级管理》

学生私下
逆反心理
能托起学

作者:徐学俊,殷波主编;万虎,张锦副主编

(三) 宽容心

教育是对生命个体的尊重和唤醒,是对人内在潜质的开发和拓展,它应当让学生自由地生长,这种生长需要一种平和的心境、一种智慧的胸襟、一种独特的魅力,它就是宽容。

“海纳百川,有容乃大。”宽容是一种境界,更是一门教育艺术。“宽容别人,就是善待自己。”宽容是一种尊重,是一种美德,是一种爱,是博大的胸怀。当然宽容并不意味着放纵,不懂宽容,失去的是学生的尊重;一味地宽容,失去的是自己的尊严。宽,应有度;严,应有格。

法国著名作家雨果曾说,“世界上最宽阔的是海洋,比海洋更宽阔的是人的胸怀”。自古以来,宽广的胸怀就为人所称道、为人所求,俗话说“宰相肚里能撑船”,指的就是这种境界。宽容是春风,温暖着寸寸心窝;宽容是一种爱,支撑着友情与和谐;宽容是一份涵养,也是一种处世哲学,它要求**班级管理**者对待学生不急不躁,冷静对待;宽容是一份理解,也是彼此之间的支持,它要求**班级管理**者善于思考,多替学生着想;宽容是一份尊重,也是一种无间的沟通,它要求**班级管理**者和学生零距离接触,进行心灵的沟通。

对**班级管理**者的**宽容心**,具体有以下几点要求。

1. 宽容学生的对抗情绪

学生的对抗情绪可能会出现两种情况:一是当面顶撞老师,表现出对老师极为不满;二是表情冷漠,沉默不语。这时,教师必须冷静,善于疏导,给予宽容。可以中断谈话或者巧妙地变换话题,这样做既可缓和气氛,又可了解学生的内心世界。

2. 宽容学生的反复表现

有的学生的恣意、学习、行为等方面已形成了一些不良习惯,彻底改掉并不容易,也不现实。这就要求教师必须有“允许别人犯错,又允许别人改错”的博大胸怀,要相信学生一定能教好,要意识到学生的反复是因为自我控制的能力较差,在内外因素的作用下,这种反复就

会自觉不自觉地表现出来。尽可能地挖掘他们的闪光点,只要他们有一点点的进步,就应该给予肯定。

3. 宽容对待学生的学业成绩

对学习基础较差、学习能力不强、学习习惯也不好的学生,学业成绩自然不能要求过高,否则欲速则不达,容易伤害其自尊心,打击其自信心,产生反效果、负效应。应当用放大镜去观察、发掘学生的优点,发现优点后大力地加以赞扬肯定,使学生在一次又一次的赞扬肯定中,不断提高自己的自信心,从而激发其向更高的目标奋进。只有表现出足够的**宽容心**,学生才有“安全感”,才能营造比较宽松的教學环境,才有民主的课堂氛围,才能让学生的个性

36. 邱老师教一门新课,邱老师相信自己有能力完成它。邱老师的这种判断属于()。

- A. 教学责任感
- C. 教学归因

- B. 一般教育效能感
- D. 个人教学效能感

36.【答案】D。解析：本题考查的是教学效能感。教学效能感一般指教师对自己影响学生行为和学习结果的能力的一种主观判断。

选项 A，教学责任感是指教师在教学活动中形成的对于他人或社会应负什么责任的一种内心体验和道德情感。

选项 B，一般教育效能感指教师对教与学的关系、教育在学生身心发展中的作用等问题的一般看法和判断。

选项 C，教学归因是指教师对学生学习结果的原因的解释和推测，这种解释和推所获得的观念必然影响其自身的教学行为。

选项 D，个人教学效能感指教师认为自己能够有效地影响学生，相信自己具有教好学生的能力。

由此可知，题干中邱老师的判断属于个人教学效能感。选项 ABC 均不符合题意，本题选择 D 选项。

【难度系数】★

【知识点】教育学-教师职业心理-教师的心理特征与职业成就的关系-教学效能感

【题源】廖全明，普通心理学，西南交通大学出版社，2017.03，第 202 页

(1) 教学效能感。教学效能感一般指教师对自己影响学生行为和学习结果的能力的一种主观判断。这种判断会影响教师对教学的作用等问题的一般看法和判断；相信自己具有教好学生的能力。

教学效能感又分为两个方面：①一般教学效能感指教师对学生身心发展中的效能感；②个人教学效能感指教师认为自己能够有效地指导学生，相信自己具有教好学生的能力。

(2) 教学归因。教学归因是指教师对学生学习结果的原因的解释和推测，这种解释和推测所获得的观念必然影响其自身的教学行为。例如，倾向于归因于外部因素的教师，往往会更多地将学生的学习结果归结于学生的能力、教学条件等因素，因而在面对挫折时，就比较倾向于采取职业逃避策略，做出听之任之或者怨天尤人的消极反应。

37. () 是指教师根据教育政策法规、学校规章制度、教育传统以及社会心理优势而建立起来的威信。

- A.情感威信 B.信服威信 C.学识威信 D.权力威信

37.【答案】D。解析：本题考查的是教师威信的分类。教师威信实质上反映了一种良好的师生关系，是教师成功地扮演教育者角色、顺利完成教育使命的重要条件。

选项 A，情感威信来源于教师对学生的情感投入和彼此的情感交融。教师平等对待学生，从思想上、学习上和生活上予以关心爱护，学生就会产生信赖感。教师的谦逊和蔼、对学生真诚的态度，会使学生产生亲切感。有了信赖感和亲切感，教师对学生的影响力就大，教师的威信相应就能得到提高。

选项 B，信服威信是由于教师良好的思想品德、教学能力、教学态度与民主作风而

使学生自愿接受、内心佩服而树立起来的威信。

选项 C，学识威信指高深渊博的学识，旁征博引、风趣幽默的讲学风格是教师在学生中赢得威信的重要原因。同时，教师高深渊博的学识本身能够消除人们的不确定感，从而获得别人的尊敬，其带来的心理效益之一就是威信。

选项 D，权力威信是教师根据教育政策法规、学校规章制度、教育传统以及社会心理优势而建立起来的威信。教师应该树立信服威信，而不应该追求权力威信。故选项 D 表述正确。

综上所述，题干中关键词“教育政策法规、学校规章制度、教育传统”体现了**权力威信**，选项 ABC 均不符合题意，本题选择 D 选项。

【难度系数】★

【知识点】教育学-学生与教师-教师-教师威信

题源：沈环，周彦良，心理学教程，北京理工大学出版社，2017.07，第 327 页
廖全明，普通心理学，西南交通大学出版社，2017.03，第 199 页

育者角色、顺利完成教育使命的重要方面。 关闭 以下三个

- ①有利于教师作为学习的引导者
- ②有利于教师作为班集体管理者
- ③有利于教师作为行为规范的示范者

(2) 教师威信的分类。

教师的威信有两种：一种是权力威信，另一种是信服威信。权力威信是教师根据**教育法律法规、学校规章制度、教育传统以及社会心理优势**而建立起来的威信。信服威信是由于教师良好的思想品德、教学能力、教学态度与民主作风而使学生自愿接受、内心佩服而树立起来的威信。教师应该树立信服威信，而不应该追求权力威信。

(3) 教师威信的结构。

教师威信主要包括人格威信、学时威信和情感威信三个方面。

地影响学生，使学生自觉自愿信服、尊重、威慑、屈服学生，只能使学生产生惧怕和而会抑制学生的身心发展，损害教师的

本页来源
书名:《普通心理学》
作者:廖全明
当前第:199页

教师的职权
生威信，反

2. 教师威信的构成

一般来说，教师威信主要由以下三个方面构成：

(1) 学识威信。高深渊博的学识，旁征博引、风趣幽默的讲学风格是教师在学生中赢得威信的重要原因。同时，教师高深渊博的学识本身能够消除人们的不确定感，从而获得别人的尊敬，其带来的心理效益之一就是威信。

(2) 人格威信。优秀教师表现出来的求真务实、爱岗敬业的人梯精神所折射出来的人格魅力是教师威信的重要来源。教师在教学和日常交往中表现出来的认真负责、维护和坚持真理、不阿谀奉承、不趋炎附势的刚正不阿的人格和以身作则的行为方式，不仅会给学生带来潜移默化的影响，而且会令学生信服。

(3) 情感威信。情感威信来源于教师对学生的情感投入和彼此的情感交融。教师平等对待学生，从思想上、学习上和生活上予以关心爱护，学生就会产生信赖感。教师的谦逊和蔼，对学生真诚的态度，会使学生产生亲切感。有了信赖感和亲切感，教师对学生的影响力就大，教师的威信相应就能得到提高。

38. 下列哪一阶段的教师具有鲜明的情绪稳定性、理智、注重实际、自信心和批判性强的人格特点？（ ）

- A. 新手型教师 B. 熟手型教师 C. 专家型教师 D. 中间型教师

38【答案】C。解析：本题考查的是专家型教师的特点。

选项 A，新手型教师主要指刚走上工作岗位 1-2 年的教师或是在中小学实习的师范学校毕业生。

选项 B，熟手型教师介于新手型教师和专家型教师之间，在教学策略、成就目标、人格特征上，专家型教师均优于熟手型教师，而熟手型教师又优于新手型教师。

选项 C，专家型教师是指具有丰富的和组织化了的专门知识，能高效率的解决教学中的各种问题、富有职业洞察力和创造力的教师，具体是指全国骨干教师、省级骨干教师中从教 15 年以上的高级教师。专家型教师具有鲜明的情绪稳定性、理智、注重实际、自信心和批判性强的人格特点。

选项 D，中间型教师为干扰选项，故排除。

由此可知，题干中描述的是专家型教师，故本题选择 C 选项。

【难度系数】★

【知识点】教育心理学-教师职业心理-专家型教师与新教师的比较研究-专家型教师

【题源】左银舫主编，教育心理学，华中科技大学出版社，2015.11，第 52 页

课后评价	谈论学生对新教材少涉及课堂管理问题的成功的问题,关心的影响的活动	本页来源 书名:《教育心理学》 作者:左银舫主编 当前第:52页	5,如板书、课堂中的参与
------	----------------------------------	---	--------------

连榕也对新教师、熟手型和专家型教师的心理特征进行了比较,发现:在教学策略、成就目标、人格特征上,专家型教师均优于熟手型教师,而熟手型教师又优于新手型教师;在职业承诺和职业倦怠上,专家型教师均优于熟手型教师和新手型教师,而熟手型教师与新手型教师不存在差异。研究发现,专家型教师具有以下几点普遍的共同特征。①教学策略以教学计划、评估和反思为核心。专家型教师善于通过教学计划、评估和反思来改进教学,从而产生教学的创新。②具有鲜明的情绪稳定性、理智、注重实际、自信心和批判性强的人格特点。专家型教师能够更好地控制和调节情绪来处理面临的教育、教学问题,并进行评估和反思。③对教师职业的情感投入程度高,职业的义务感和责任感比较强。专家型教师热爱教师职业,对工作投入,追求自我价值的实现。④良好的师生互动、强烈的职业成就感。专家型教师能热情、平等地对待学生,师生关系融洽,具有强烈的成就感。把握教师职业特点和内在心理特征,可以帮助教师顺利地实现从新手型向专家型转化。

39.常老师所带班级的期末数学成绩在整个年级组里排倒数第一,于是常老师认为是自己能力差,没教好学生。常老师的表现属于()。

- A.生理耗竭 B.去人性化 C.心理耗竭 D.个人成就感低

39.【答案】D。解析:本题考查的是职业倦怠。长期的职业压力会导致教师的职业倦怠。它是个体在长期的职业压力下,缺乏应对资源和应对能力而产生的身心耗竭状态。

选项 A、C,情绪耗竭主要表现在生理耗竭和心理耗竭两个方面。如极度的慢性疲劳、力不从心、丧失工作热情、情绪波动大等。

选项 B,去人性化即刻意在自身和工作对象间保持距离,对工作对象和环境采取冷漠和忽视的态度。

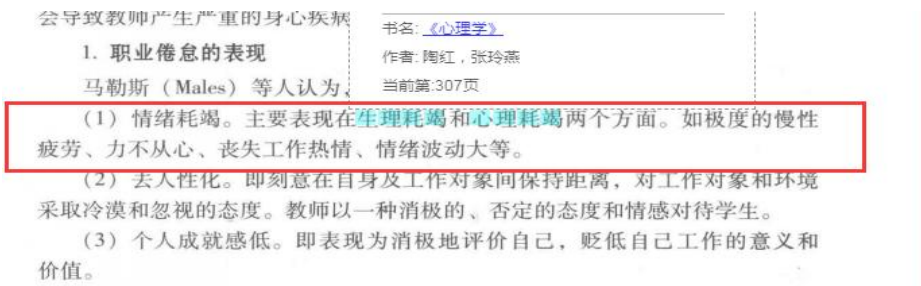
选项 D,个人成就感低,表现为消极地评价自己,贬低工作的意义和价值。

题干中,常老师认为是自己能力差,没教好学生表现为个人成就感低,故本题选择 D 选项。

【难度系数】★

【知识点】教育心理学-教师职业心理-教师的成长与发展-教师的心理健康及其维护-职业压力与职业倦怠

【题源】陶红,张玲燕,心理学,暨南大学出版社,2018.09,第307页



40. () 是指教师在教学中使用策略的水平, 其水平高低主要看他们是如何引导学生掌握知识、积极思考、运用多种策略解决问题的, 它是教师课堂教学能力的集中体现。

- A. 教学操作能力 B. 教学认知能力 C. 教学监控能力 D. 教学评价能力

40. 【答案】A。解析: 本题考查的是教学能力。申继亮等人采用内隐理论的研究范式, 对教师的教学能力进行了系列研究, 把教师的教学能力分成教学操作能力、教学认知能力、教学监控能力。

选项 A, 教学操作能力指教师在教学中使用策略的水平, 其水平高低主要看他们是如何引导学生掌握知识、积极思考、运用多种策略解决问题的, 它是教师课堂教学能力的集中体现。

选项 B, 教学认知能力指教师对所教学科的定理、法则和概念等的概括化程度, 以及对所教学生的心理特点和自己使用的教学策略的理解程度。

选项 C, 教学监控能力指教师为了保证教学达到预期目的而在教学的全过程中, 将教学活动本身作为意识对象, 不断对其进行积极主动的计划、检查、评价、反馈、控制和调节的能力。

选项 D, 教学评价能力指教师以教学目标为依据, 通过一定的标准和手段, 对教学活动及其结果给予价值上的判断的能力, 即对教学活动及其结果进行测量、分析和评定的能力。

题干中的描述与教学操作能力相符, 选项 BCD 不符合题意, 本题选择 A 选项。

【难度系数】★

【知识点】教育心理学-教师职业心理-教师的心理特征与职业成就的关系-教学操作能力

41. 教育政策不同于教育规律, 它是人们主观意志的体现, 因而具有明确的 ()。

- A. 稳定性 B. 指向性 C. 广泛性 D. 强制性

41. 【答案】B。解析: 本题考查的是教育政策的特征。教育政策是指一个国家或政党为实现一定时期的教育任务而制定的行为准则。

选项 A, 教育政策的稳定性指教育政策一经制定公布, 在一定时期内就不能随意变

动，而应保持一定的稳定。

选项 B，教育政策不同于教育规律，它是人们根据一定的需要而制定出来的，是人们主观意识的体现和主观能动性的产物，具有明确的目的性和指向性。人们制定教育政策，就行动作出设计和谋划，总是为了解决某类问题，达到某种目的。

选项 C，广泛性指教育政治内容的广泛，包括教育体制政策、教育质量政策、教育经费政策等。

选项 D，教育政策的控制功能指任何教育政策都是为了解决一定的教育问题或者预防某一教育问题的出现而制定的，具有约束和规范人们行为的作用。教育政策控制功能具有两个明显的特点：一是强制性。二是惩罚性。

由此可知，题干中描述的是教育政策的指向性特征，故本题选择 B 选项。

【难度系数】★

【知识点】教育政策法规-教育政策-教育政策概述-教育政策的特征

42.某高中对在考试中作弊的学生予以留校察看的惩罚，这一惩罚类型是（ ）。

A.行政处罚 B.行政处分 C.经济处罚 D.心理制裁

42.【答案】B。解析：本题考查的是行政处分。学生承担行政处分的形式主要有：警告、记过、留校察看、开除等，主要是纪律处分。题干中，对于在考试中作弊的学生予以留校察看的惩罚属于行政处分。因此，B 选项正确。

选项 A，教育行政处罚是指教育行政机关依法对违反教育法律规范的行政管理相对人进行惩戒、制裁的教育行政执法行为。它以相对人的行为违反了教育法为产生前提，是否定式法的后果，是国家对违反教育法的行为所抱的不赞许态度。

选项 C，经济处罚指违犯国家法律规定的行为人所给予的经济处罚或经济制裁，是经济司法的主要制裁方式。

选项 D，心理制裁主要体现于违反习惯法的人将由于其不法行为而在生活的共同体中遭受公众谴责、失去面子、丧失信誉等社会心理方面的制裁。

综上所述，选项 ACD 不符合题意，故本题选择 B 选项。

【难度系数】★

【知识点】教育学-班主任与班级管理-班主任工作-班主任的常规工作

【题源】张焕光，胡建淼著，行政法学原理，劳动人事出版社，1989.07，第 279 页

刘麟编写，审计业务工作手册，湖北人民出版社，1987.02，第 33 页

常丽霞著，藏族牧区生态习惯法文化的传承与变迁研究 以拉卜楞地区为中心，民族出版社，2013.04，第 320 页

行政主体可以强制执行
——内部性行政主体基于行政隶属关系
——不受司法审查性：被处分人不服行政处分，只能通过行政复议和行政诉讼途径解决，不能提起行政诉讼。

我国行政处分的种类由不同法规列举，但基本统一。《国务院关于国家行政机关工作人员的奖惩暂行规定》把行政处分规定为八种。即：(1) 警告；(2) 记过；(3) 记大过；(4) 降级；(5) 降职；(6) 撤职；(7) 开除留用察看；(8) 开除。它适用于对公务员、事业单位工作人员的处分。《企业职工奖惩条例》也规定了八种处分形式，但内容略有不同：(1) 警告；(2) 记过；(3) 记大过；(4) 降级；(5) 撤职；(6) 留用察看；(7) 开除；(8) 一次性罚款（不超过本人月标准工资的 20%）。它只适用对企业职工的处分。对在校学生的处分，根据 1983 年《全日制普通高等学校学生学籍管理办法》的规定，共分六种：(1) 警告；(2) 严重警告；(3) 记过；(4) 留校察看；(5) 勒令退学；(6) 开除学籍。上述不同处分种类的适用条件，已由上述三个文件作不同的规定，在此不作介绍。

保险、承建合同纠纷
此外，凡是上级
的其他经济纠纷、经济
理。

经济处罚 对违反国家法律规定的行为人所给予的经济处罚或经济制裁，是经济司法的主要制裁方式。

实行经济处罚或经济制裁必须具备以下条件：①行为入（单位或个人）有不履行法律规定的或双方约定的义务的行为；②由于行为人的过意或过失而使对方遭到经济损失；③造成经济上的损失与当事人不履行法律规定的或双方约定的义务的行为之间具有因果关系，出现经济上的损失是行为人不履行义务的必然结果。

经济处罚或经济制裁的主要方式是罚款、赔偿经济损失等。

藏族牧区生
鞭答 50 下、罚款 2 元。对以死罪定既有身体制裁（鞭答），又包含经济制裁（张济民，2002a：148）。而心理制裁则主要体现在违反习惯法的人将由于其不法行为而在生活的共同体中遭受公众谴责、失去面子、丧失信誉等社会心理方面的制裁，因而对于部落共同体的属民而言，心理制裁属于最为有效的制裁形式。而在当代，身体制裁基本消失，最为普遍的是经济制裁，心理制裁仍然起到重要的作用。然而，改革开放以来的各种社会变革，如牧区基层社会组织及结构的变化，伦理观、价值观的变迁以及人

43. 教育部制定颁布的《中小学教育惩戒规则（试行）》，明确禁止教师以击打、刺

扎等方式直接造成学生身体痛苦的体罚。这体现了教育政策的（ ）。

- A.管理功能 B.制约功能 C.导向功能 D.激励功能

43.【答案】B。解析：本题考查的是教育政策的功能。

选项 A，管理功能就是教育政策、法规对教育工作具有管理的作用。教育管理很大程度上是通过执行教育政策、法规进行的。教育政策的管理功能体现在通过政策、法规对教育工作规划、控制、协调，以保证教育活动有目的、有秩序地进行，同时也保证教育活动合法地进行。

选项 B，制约功能是指教育政策、法规有着限制或禁止某种教育行为的作用。法律是国家意志的体现，教育政策、法规的制约功能首先表现在它以明令禁止的方式限制某种不被允许的行为。

选项 C，导向功能是指教育政策对教育教学活动和人们的行为具有引导作用。

选项 D，激励功能指教育政策、法规客观上起着一种鼓舞、促进教育事业不断向前发展的作用。

题干中，明确禁止老师以击打、刺扎等方式直接造成学生身体痛苦的体罚表现了制约功能。故本题选择 B 选项。

【难度系数】★

【知识点】教育政策法规-教育政策-教育政策概述-教育政策的功能

【题源】伍新春，张天雪著，教育基础知识，首都师范大学出版社，2009.11，第

53 页



44.某校六年级班主任吴老师在课上没收了林某的手机,课后吴老师打开手机查看了林某的手机短信。吴老师的行为()。

- A.正确,学生不应该带手机去学校
- B.正确,老师有权阅读学生的手机短信
- C.不正确,侵犯了学生的隐私权
- D.不正确,侵犯了学生的人格尊严权

44.【答案】C。解析:本题考查学生的主要权利。学生作为社会权利主体,享有受教育权、人身权和财产权。

人身权是公民权利中最基本、最重要、内涵最为丰富的一项权利。人身权包括身心健康权、人身自由权、人格尊严权、隐私权等。其中,隐私权指的是学校和教师有义务保护学生私人、不愿或不便让他人干涉的、与公共利益无关的信息或生活领域不被他人所知的权利。人格尊严权指学校、教师应当尊重学生尊严,不得对学生实施体罚、变相体罚或其他侮辱人格尊严的行为。

题干中,吴老师打开手机查看了林某的手机短信是不正确的,侵犯了林某的隐私权。故本题选择C选项。

【难度系数】★

【知识点】教育学-学生与教师-学生-学生的主要权利

45.A 学校指派吴老师带学生去文物馆参观学习,在文物馆入口处学生李某不慎跌倒,致使头部受到严重伤害。对于李某所受伤害应承担法律责任的是()。

- A 学校
- B.吴老师
- C.吴老师和文物馆
- D.吴老师和李某

45.【答案】A。解析：本题考查的是《学生伤害事故处理办法》。《学生伤害事故处理办法》第九条第四点规定：学校组织学生参加教育教学活动或者校外活动，未对学生进行相应的安全教育，并未在可预见的范围内采取必要的安全措施的，学校应当依法承担相应的责任。题干中，学校组织学生去文物馆参观学习，故对于李某所受伤害应承担法律责任的是学校，本题选择 A 选项。

选项 BCD 吴老师、学生李某和文物馆在此事件中无需承担责任，为干扰选项，故排除。

综上所述，选项 BCD 不符合题意，本题选择 A 选项

【难度系数】★

【知识点】教育政策法规-《学生伤害事故处理办法》-第九条

46.教师职业道德通过教育、评价、沟通等方式和途径，指导和纠正教师个人与他人、个人与社会的关系及交往中的行为。这是教师职业道德发挥的哪一功能？（ ）

- A.调节作用 B.示范作用 C.促进作用 D.带动作用

46.【答案】A。解析：本题考查的教师职业道德的功能。教师职业道德的基本功能集中体现在教育功能、调节功能、社会促进功能三个方面。

选项 A，调节作用表现在教师职业道德对教育过程和教师本身具有调节作用，主要通过社会舆论和内心信念两种形式来实现。一方面，通过外部社会舆论的监督和评价，促使教师坚持符合职业道德要求的行为，终止和纠正违背道德要求的行为；另一方面，当教师职业道德由教师外在要求转化为教师个体的内在需求时，就会通过教师的良心和义务感经常地、主动地发挥作用，使教师自觉选择教育规律要求的正确的态度和方法，调节教师个体的职业行为。符合题意。

选项 B，示范作用表现为教师对社会文明的示范功能，教师主要通过培养学生的优良品德、参加各种社会活动、家庭生活和社会生活促进社会主义新型人际关系的建立和发展。与题干不符，排除。

选项 C，促进作用表现在实践领域，教师职业道德的功能还表现在其直接或间接地影响社会风气，对社会主义精神文明建设起着促进作用。与题干不符，排除。

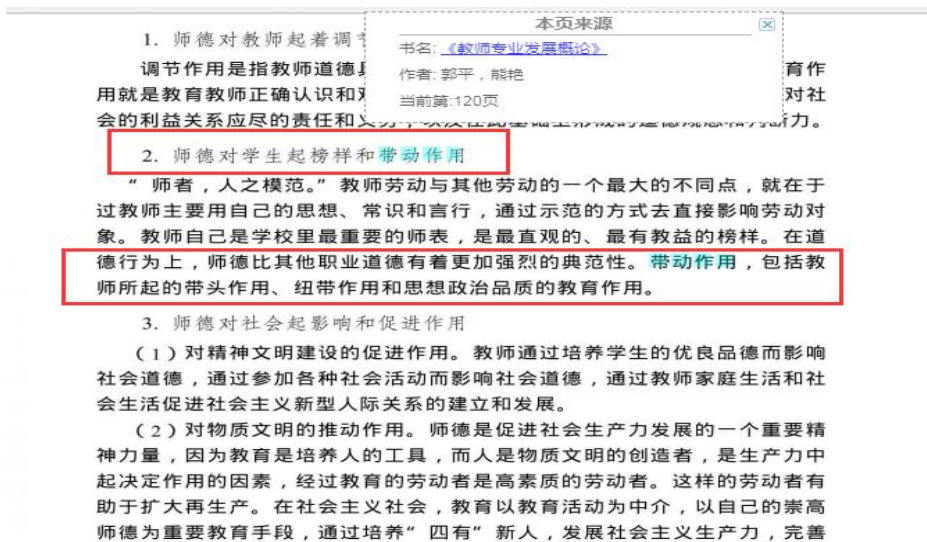
选项 D，带动作用包括教师所起的带头作用、纽带作用和思想政治品质的教育作用等。与题干不符，排除。

综上所述，本题 BCD 选项均不符合题意，本题选择 A 选项。

【难度系数】★

【知识点】教师职业道德-教师职业道德概述-教师职业道德的功能-调节功能

【题源】郭平，熊艳，教师专业发展概论，西南交通大学出版社，2017.10，第 120



47. 不少关于教师职业道德情感的调查都显示：对教师而言，收获最大的就是看到学生的成长和变化。这体现了教师职业道德情感哪一方面的内容？（ ）

- A. 职业良心感 B. 职业荣誉感 C. 职业幸福感 D. 职业正义感

47. 【答案】C。解析：本题考查的是教师职业道德情感。师德情感是指教师心理上对师德规范所产生的一种爱憎、好恶、荣辱、美丑等的情感体验。师德情感是师德品质形成的条件和因素，在师德品质的培养中起着重要的调节作用，主要包括良心感、正义感、自豪感、荣誉感、幸福感等。

选项 A，职业良心感是教师对自己的职业道德行为、对自己同他人及社会的职业道德关系的自觉意识和自我评价能力，是一种对职业关系和职业活动的是非、善恶的内心体验，对教师的职业活动起着重要的调节作用。

选项 B，职业荣誉感是教师自觉承担职业道德责任，履行职业道德义务之后，对社会因此而给予的肯定评价和褒奖赞扬所产生的喜悦和自豪等情感体验。职业荣誉的衡量不是以个人的财产多寡、特权和地位高低为标准，而是以对人民、对社会进步事业所做出的实际贡献为标准。

选项 C，职业幸福感是教师在履行了职业责任和职业义务，获得了职业荣誉之后所产生的一种自我满足和愉悦的情感体验。它是教师从事职业活动最强大的精神动力和根本目的。

选项 D，职业正义感是一种最基本，也是最高尚的道德情感。它要求教师以公正、平等的态度来处理人与人、人与社会之间的职业道德关系，维护国家、集体和人民群众的正当合法权益，并同一切危害国家、集体和人民群众的行为作坚决的斗争。

题干中，对教师而言，收获最大的就是看到学生的成长和变化体现了教师在履行了职业责任和职业义务，获得了职业荣誉之后所产生的一种自我满足和愉悦的情感体验。故本题选择 C 选项。

【难度系数】★

【知识点】教师职业道德-教师职业道德培养-教师职业道德培养的意义-教师职业道德情感

48. () 是教师在从事教育劳动过程中应遵守的规章、条例、守则等。

A.教师职业理想 B.教师职业态度 C.教师职业技能 D.教师职业纪律

48.【答案】D。解析：本题考查的教师职业道德的基本构成。教师职业道德主要由教师职业理想、教师职业责任、教师职业态度、教师职业纪律、教师职业技能、教师职业良心、教师职业作风和教师职业荣誉八个因素构成。

选项 A，教师职业理想，就是指人们对于未来工作类别的选择以及在工作上达到何种成就的向往和追求，是职业道德的重要组成部分，有了崇高的职业理想才能产生模范遵守职业道德的行为。

选项 B，教师职业态度，是指教师对自身职业劳动的看法和采取的行为，简而言之，就是指教育劳动态度或教师劳动态度。在社会主义社会，教师职业态度的基本要求是：树立积极主动的劳动态度，努力培养社会主义建设者和接班人。

选项 C，教师职业技能集中地表现为教师教书育人的本领，教师教书育人活动的效果是教师职业技能的反映。提高职业技能，教师应做到刻苦钻研业务、不断更新知识，懂教育规律与具备一定的管理知识、勇于实践、不断创新。

选项 D，教师职业纪律就是教师在从事教育劳动过程中应遵守的规章、条例、守则等，主要应做到要有教师意识并不断强化这种意识、认真学习教师职业纪律的有关规定、在教育劳动中恪守教师职业纪律、从一点一滴做起、虚心接受批评，勇于自我批评，善于改正错误。

由此可知，题干中描述的是教师职业纪律。选项 ABC 不符合题意，故本题选择 D 选项。

【难度系数】★

【知识点】教师职业道德-教师职业道德概述-教师职业道德培养的基本构成-教师职业纪律

【题源】黄明友，教师职业理念与职业道德，西南交通大学出版社，2017.08，第 38 页

风去待人接物，处理问题，做好工作。

教师职业道德是教师行业的特殊校领导，教师与学生家长以及教师与职业中的特殊体现。

本页来源 关闭

书名:《教师职业理念与职业道德》

作者:董明友

当前第:39页

教师与学
道德在教师

(二) 教师职业道德的基本构成

教师职业道德主要由教师职业理想、教师职业责任、教师职业态度、教师职业纪律、教师职业技能、教师职业良心、教师职业作风和教师职业荣誉八个因素构成，这些因素从不同方面反映出教师职业道德的特定本质和规律，同时又互相配合，构成一个严谨的教师职业道德结构模式。

1. 教师职业理想

所谓职业理想，就是指人们对于未来工作类别的选择以及在工作上达到何种成就的向往和追求。职业理想是职业道德的重要组成部分，有了崇高的职业理想才能产生模范遵守职业道德的行为。

忠于人民的教育事业，努力做一名优秀教师，是社会主义市场经济条件下教师的崇高职业理想，它体现了教师职业道德的本质。要实现这个理想，必须做到：热爱教育事业、热爱学生、献身教育事业、勇于同一切危害教育事业的行为进行坚决的斗争、不断提高自身素质。

2. 教师职业责任

所谓教师职业责任，就是教师必须承担的职责和任务。在社会主义条件下，人民教师的

38

自觉履行教师职业责任，就是社会主义新人而无私奉献，要求教
集体负责、对社会负责。

本页来源 关闭

书名:《教师职业理念与职业道德》

作者:董明友

当前第:39页

为培养和造就
负责、对教师

3. 教师职业态度

教师职业态度，是指教师对自身职业劳动的看法和采取的行为，简而言之，就是指教育劳动态度或教师劳动态度。

在社会主义社会，教师职业态度的基本要求是：树立积极主动的劳动态度，努力培养社会主义建设者和接班人。教师必须有主人翁的责任感、具有从事教育劳动的光荣感与自豪感、要有肯于吃苦的精神。

4. 教师职业纪律

教师职业纪律就是教师在从事教育劳动过程中应遵守的规章、条例、守则等。主要应做到要有教师意识并不断强化这种意识、认真学习教师职业纪律的有关规定、在教育劳动中恪守教师职业纪律、从一点一滴做起、虚心接受批评，勇于自我批评，善于改正错误。

5. 教师职业技能

教师职业技能集中地表现为教师教书育人的本领，教师教书育人活动的效果是教师职业技能的反映。提高职业技能，教师应做到刻苦钻研业务、不断更新知识，懂教育规律与具备一定的管理知识。勇于实践、不断创新。

仅提供部分页试看，请全书推荐您到书店购买

49.在《中小学教师职业道德规范》的核心内容中，教师专业发展不竭的动力是（ ）。

A. “团结协作” B. “终身学习” C. “爱国守法” D. “遵守纪律”

49.【答案】B。解析：本题考查的《中小学教师职业道德规范》(08年修订版)。

选项 A，团结协作要求教师谦虚谨慎、尊重同志，相互学习、相互帮助，维护其他教师在学生中的威信。关心集体，维护学校荣誉，共创文明校风。

选项 B，终身学习要求教师崇尚科学精神，树立终身学习理念，拓宽知识视野，更新知识结构。潜心钻研业务，勇于探索创新，不断提高专业素养和教育教学水平。教师专业发展不竭的动力。故本题选择 B 选项。

选项 C，爱国守法要求教师热爱祖国，热爱人民，拥护中国共产党领导，拥护社会

主义。全面贯彻国家教育方针，自觉遵守教育法律法规，依法履行教师职责权利。不得有违背党和国家方针政策的言行。是教师职业的基本要求。

选项 D，遵守纪律为干扰选项，排除。

综上所述，选项 ACD 均不符合题意，本题选择 B 选项

【难度系数】★

【知识点】教师职业道德-教师职业道德规范-教师职业道德基本规范-《中小学教师职业道德规范》（08 年修订版）

50.某教师对工作高度负责，认真备课上课，认真批改作业，认真辅导学生。这表明该教师遵守（ ）的职业道德规范。

- A.团结协作 B.关爱学生 C.教书育人 D.爱岗敬业

50.【答案】D。解析：本题考查的《中小学教师职业道德规范》（08 年修订版）。

选项 A，团结协作要求教师谦虚谨慎、尊重同志，相互学习、相互帮助，维护其他教师在学生中的威信。关心集体，维护学校荣誉，共创文明校风。

选项 B，关爱学生要求教师关心爱护全体学生，尊重学生人格，平等公正对待学生。对学生严慈相济，做学生良师益友。保护学生安全，关心学生健康，维护学生权益。不讽刺、挖苦、歧视学生，不体罚或变相体罚学生。

选项 C，教书育人要求教师遵循教育规律，实施素质教育。循循善诱，诲人不倦，因材施教。培养学生良好品行，激发学生创新精神，促进学生全面发展。不以分数作为评价学生的唯一标准。

选项 D，爱岗敬业要求教师忠诚于人民教育事业，志存高远，勤恳敬业，甘为人梯，乐于奉献。对工作高度负责，认真备课上课，认真批改作业，认真辅导学生。不得敷衍塞责。

综上所述，题干中体现的是该教师遵守爱岗敬业的职业道德规范。故本题选择 D 选项。

【难度系数】★

【知识点】教师职业道德-教师职业道德规范-教师职业道德基本规范-《中小学教师职业道德规范》（08 年修订版）

二、多项选择题 (共 20 题，每小题 1.93 分，共计 38.6 分)

51.下列关于学制的表述，正确的有（ ）。

- A.壬寅学制以日本学制为蓝本，只颁布没实行
B.癸卯学制体现了“中学为体、西学为用”的思想
C.壬子癸丑学制倡导男女平等，允许初等小学男女同校

D.壬戌学制以学龄儿童和青少年身心发展规律作为划分学校教育阶段的依据

51.【答案】ABCD。解析：本题考查的学校教育制度。

选项 A，壬寅学制又称为《钦定学堂章程》，是 1902 年清政府以日本学制为蓝本所颁布，中国首次颁布的第一个现代学制，但只颁布而没有实行。故选项 A 说法正确。

选项 B，癸卯学制又称为《奏定学堂章程》，是 1904 年清政府颁布，主要承袭了日本的学制，反映了“中学为体，西学为用”的思想。规定男女不许同校，轻视女子教育。故选项 B 说法正确。

选项 C，壬子癸丑学制倡导男女平等，第一次规定男女同校，废除读经，充实了自然科学的内容，并将学堂改为学校。故选项 C 说法正确。

选项 D，壬戌学制是 1922 年北洋政府颁布，以美国学制为蓝本。规定小学六年，初中三年，高中三年。该学制第一次在我国明确以学龄儿童和青少年身心发展规律作为划分学习教育阶段的依据，故选项 D 说法正确。

综上所述，选项 ABCD 均符合题意。

【难度系数】★

【知识点】教育学-教育制度-我国现代学制的确立和发展-我国学制的发展历程

52.非制度化教育是相对于制度化教育而言的，下列关于非制度化教育的说法，正确的有（ ）。

- A.非制度化教育是对制度化教育的全盘否定
- B.非制度化教育认为教育不应再限于学校的围墙之内
- C.构建学习化社会的理想是非制度化教育的重要体现
- D.非制度化教育主要是指正规教育

52.【答案】BC。解析：本题考查的学校教育制度在形式上的发展。学校教育制度在形式上的发展分为前制度化、制度化和非制度化三个阶段。

选项 A，非制度化教育不是对制度化教育的全盘否定，而是指出它的弊端。故选项 A 表述错误。

选项 B，非制度化教育认为“教育不应局限于学校的围墙之内”，故选项 B 表述正确。

选项 C，非制度化教育认为构建学习化社会的理想是非制度化教育的重要体现。故选项 C 表述正确。

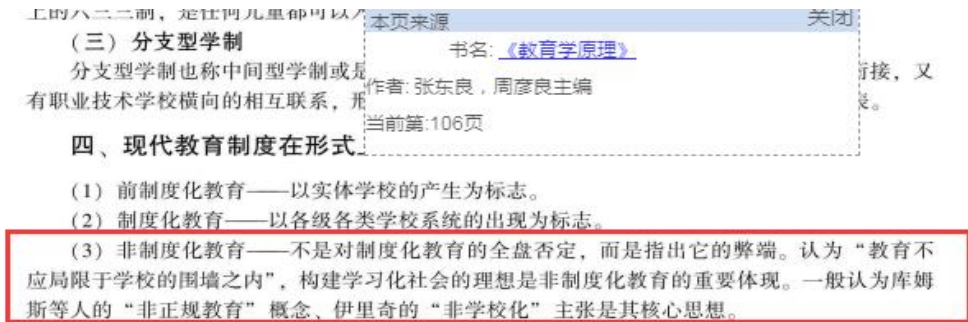
选项 D，非制度化教育的核心思想一般认为库姆斯等人的“非正规教育”概念、伊里奇的“非学校化”主张。制度化教育主要是指正规教育。故选项 D 表述错误。

综上所述，选项 AD 不符合题意，选项 BC 为正确答案。

【难度系数】★

【知识点】教育学-教育制度-教育制度概述-学校教育制度在形式上的发展

【题源】张东良，周彦良主编，教育学原理，北京理工大学出版社，2017.07，第106页



53.劳动技术教育是全面发展教育的基本组成部分，下列关于劳动技术教育的说法，正确的有（ ）。

- A.劳动技术教育以技术教育为主
- B.劳动技术教育是实施其他教育的实践基础
- C.劳动技术教育有利于完成升学和就业的双重任务
- D.劳动技术教育的根本任务是增强学生体质

53.【答案】ABC。解析：本题考查的是劳动技术教育。

选项 A，劳动技术教育的根本任务是使学生形成劳动情感、态度和习惯，掌握基本的生产技术和技能。所以选项 A 说法正确。

选项 B，体育是各育实施的物质前提，是人的一切活动的基础；智育是各育实施的认识基础和智力支持；德育则是各育实施的方向统帅和动力源泉；美育协调各育的发展；劳动技术教育是各育的实践基础。各育不能偏废，都具有不可替代的作用，共同促进人的全面发展。故选项 B 说法正确。

选项 C，劳动技术教育指进行劳动和基本生产技术知识的教育。在我国，中、小学进行劳动技术教育是全面贯彻教育方针、完成升学和就业双重任务的需要。故选项 C 说法正确。

选项 D，劳动技术教育的主要任务包括：（1）培养学生良好的劳动品质。（2）使学生掌握现代生产基本原理与基本生产技术知识。（3）通过劳动技术教育实践，增强体质，陶冶情操，促进身心健康发展。增强学生体质是学校体育的根本任务，故选项 D 说法错误。

综上所述，本题选择 ABC 选项。

【难度系数】★

【知识点】教育学-教育目的-我国的教育目的-全面发展教育

【题源】杨兆山，教育学原理，东北师范大学出版社，2010.06，第 271 页

田晓娜主编，中国学校总务工作实用全书，国际文化出版公司，1995.04，第 727

页

题。因此，劳动技术教育应
 行实
 实践活
 与生
 意识
 课的
 课。因此，劳动技术教育应
 将所学的知识应用
 活紧密联系起来，帮助学生
 与习惯，这也是劳动技术教
 育的
 重视，改变劳动技术课的教学方法，是解决现有问题的关键。

培养全面发展的人，各育紧密相连，既不能或缺，也不能相互代替。体育是各育实施的物质前提，是人的一切活动的基础；智育是各育实施的认识基础，智力支持；德育则是各育实施的方向统帅和动力源泉；美育协调各育的发展；劳动技术教育是各育的实践基础。各育不能偏废，都具有不可替代的作用，共同促进人的全面发展。今天教育的根本问题就是各育的不平等，各育的不平衡，从而导致了人的发展的片面性。所以，素质教育的真谛就应该是通过全面的教育，促进人的素质的全面发展。

德育、智育、体育、美育和劳动技术教育是我国教育目的规定的全面发展教育的有机组成部分，是人类在长期教育实践中积累起来的培养人的经验的概括和总结。五育各有自己的特殊任务、内容和方法，对人的发展起着不同的作用，同时又相互依存，相互渗透，相互促进。

根据系统原理，全面教育作为一个系统，是由相互联系相互作用的要素构成的具有特定功能的有机整体。系统要素结构合理，协调运作，能产生“1+1>2”的整体功能，充分促进个人的全面发展。

育与体育相结合，可以使人具有健康的
 活优美的动作，有纪律、有秩序、讲
 生的生活习惯。美育对调节人的精神
 的心理健康也大有益处。美育的内容
 术美、社会生活美和自然美三个方面

劳动技术教育 指进行劳动和基本生产技术知识的教育。在我国，中、小学进行劳动技术教育是全面贯彻教育方针、完成升学和就业双重任务的需要。对于提高教育质量，逐步缩小脑力劳动和体力劳动的差别，具有重要意义。劳动技术教育的任务，是在劳动中培养学生的劳动观点和热爱劳动、热爱工农群众的思想感情，遵守纪律、爱护公物、艰苦奋斗等优良品质，使学生掌握工农业生产的简单知识和劳动技能，了解基本生产原理和工艺过程，为毕业后升学和就业打下一定基础。通过劳动技术教育，引导学生积极参加一些力所能及的技术革新和科学实验活动，把教学、生产、科学实验结合起来，同时完成发展学生的智力和培养他们科学实践能力的任务。

生产基础上
 现在，包括
 资本主义社会和社会主义社会的教育。这一时期的根本特点是科学、技术和生产相结合，促进生产力的高度发展，生产工艺的不断变革。20世纪50年代以来，以信息革命为中心的新技术革命不断地改变着传统工业的面貌，促成社会各方面的变革，使社会日趋现代化。反映上述特点的现代教育具有下列特征：(1)普及义务教育的实施和现代教育体系的建立。大工业生产需要有文化技术的工人，同时在无产阶级的斗争下，资本主义国家在19世纪后半叶相继实施普及初等义务教育，到20世纪，普及义务教育的年限不断延长。大工业生产还需要掌握现代科学技术的专门人才，推动了职业技术教育和高等工程教育的发展，从而逐步建立了包括普通教育、专业教育的各级各类教育体系。(2)教育内容极大地丰富。一改古代教育内容

54. 下列关于西方学者的教育思想，说法正确的有 ()。

- A. 苏格拉底提出“产婆术”，把教师比喻为“知识的产婆”
- B. 柏拉图是“寓学习于游戏”的最早提倡者
- C. 亚里士多德将人的灵魂分为植物灵魂、动物灵魂和理性灵魂三部分

D.夸美纽斯是西方教育史上第一个专门论述教育问题的教育家

54.【答案】ABC。解析：本题考查的西方的教育思想。

选项 A，苏格拉底认为，教育是思想上的接生，强调教育应该是由内而外的，是将儿童心灵中的智慧不断引出、发展的过程。因此，他的教育方法被称为“产婆术”，也称为问答法，而教师则被称为“知识的产婆”，故选项 A 说法正确。

选项 B，柏拉图认为人类要从现实世界走向理念世界，非常重要的就是通过教育。他还是“寓学习于游戏”的最早提倡者。故选项 B 说法正确。

选项 C，亚里士多德把灵魂分为三种，叫做营养的灵魂、感觉的灵魂和理性的灵魂，即植物灵魂、动物灵魂和理性灵魂。植物灵魂具有营养和生殖的机能，是最低级的灵魂，动物灵魂具有感情、欲望和位置移动的功能。最高形式的灵魂是理智灵魂，它独具推理和思维的功能。儿童本性的自然发展也就是由低级灵魂（植物灵魂）到中级灵魂（动物灵魂）再到高级灵魂（理性灵魂）的发展过程。故选项 C 说法正确。

选项 D，昆体良是古罗马教学法的大师，是西方教育史上第一个专门论述教育问题的教育家，他的《论演说家的教育》（又称：《雄辩术原理》）是西方最早的教育著作，也是世界上第一部研究教学法的书。选项 D 表述为夸美纽斯，故说法错误。

综上所述，本题正确答案为 ABC。

【难度系数】★

【知识点】教育学-教育学的产生与发展-教育学的发展历程-西方的教育思想。

【题源】刘黎明著，西方自然主义教育思想史，华中科技大学出版社，2014.04，第 47 页

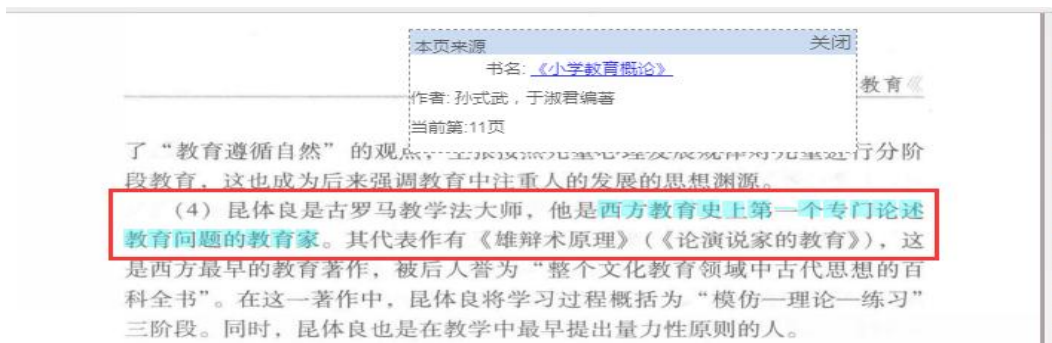
孙式武，于淑君编著，小学教育概论，山东人民出版社，2014.08，第 11 页

究似乎对全部真理的认识，转本页来源 关闭
 上说，灵魂就是生命的本原，书名：《西方自然主义教育思想史》
 他所指的灵魂既不是德谟克，作者：刘黎明著
 的数目和谐，更不是柏拉图，当前第：47页
 派
 是

“潜在地具有生命的自然物体的形式”^③。他把灵魂分为三种，即植物灵魂、动物灵魂和理性灵魂。植物灵魂具有营养和生殖的机能，是最低级的灵魂，动物灵魂具有感情、欲望和位置移动的功能。最高形式的灵魂是理智灵魂，它独具推理和思维的功能。与这三种灵魂相适应，要实施体育、德育和智育。儿童本性的自然发展也就是由低级灵魂（植物灵魂）到中级灵魂（动物灵魂）再到高级灵魂（理性灵魂）的发展过程。

亚里士多德关于灵魂三部分自然发展的学说，奠定了他的自然教育思想的认识论和人性论基础，其教育意义在于，它阐明了人与动物的根本区别是人独具理性；同时也为教育的年龄分期理论和人的身心和谐发展理论的提出提供了人性论的依据。

思想的萌芽



55. 下列哪些属于影响认知发展的因素？（ ）

- A. 神经系统成熟的生物因素 B. 自我调节作用上的平衡因素
C. 个体相互发展的社会因素 D. 教育和文化观念的传递因素

55. 【答案】ABCD。解析：本题考查的皮亚杰的认知发展理论。皮亚杰提出，以下四个基本因素对个体发展具有重要影响：（1）成熟，指机体的成长，特别是神经系统和内分泌系统的成熟。（2）练习和经验，皮亚杰把经验区分为物理经验和逻辑数理经验两种。（3）社会性经验，指社会环境中人与人之间的相互作用和社会文化的传递。（4）具有自我调节作用的平衡过程，它是智力发展的内在动力。

综上所述，选项 ABCD 都是属于影响认知发展的因素，故本题选择 ABCD。

【难度系数】★

【知识点】教育心理学-学生的心理发展与教育-学生的认知发展与教育-皮亚杰认知发展阶段理论与教育

56. 教育在科学技术再生产中所发挥的作用，主要表现在（ ）。

- A. 教育是使科学技术得以继承和传递的重要条件
B. 教育对科学技术的再生产是一种扩大再生产
C. 教育对科学技术的再生产是一种高效率的再生产
D. 教育是科学再生产过程中的决定因素

56. 【答案】ABC。解析：本题考查的是教育对科学技术发展的作用。

教育是科学技术再生产的最有效形式。教育在科学技术再生产中所发挥的作用主要表现在：

（1）教育是使科学技术得以继承和传递的重要条件；

（2）教育对科学技术的再生产是一种扩大的再生产；

（3）教育对科学技术的再生产是一种高效率的再生产。教育中的学校教育，更使原来为少数人所掌握的科学知识，在较短的时间内为更多的人所掌握，并且不断扩大其传播范围。

综上所述，选项 ABC 为正确选项。

【难度系数】★

【知识点】教育学-教育与社会的规律-教育与科学技术-教育对科学技术发展的作用

【题源】侯显伟，周换萍著，现代班主任教学反思，电子科技大学出版社，2016.08，第

28 页

识、技能、体力等形式的资本就是人力资本，人力资本的主要成分
 是教育资本，它提高
 用单纯增加物质资本的
 育提高劳动力的能力、

本页来源 关闭
 书名:《现代班主任教学反思》
 作者:侯显伟,周换萍著
 当前第:28页

2. 教育是科学技术再生产的最有效形式。教育在科学技术再生产中所发挥的作用主要表现在:

- (1) 教育是使科学技术得以继承和传递的重要条件;
- (2) 教育对科学技术的再生产是一种扩大的再生产;
- (3) 教育对科学技术的再生产是一种高效率的再生产。教育中的学校教育，更使原来为少数人所掌握的科学知识，在较短的时间内为更多的人所掌握，并且不断扩大其传播范围。

【不同说法】朱家存，李福华主编，中学教育基础，安徽师范大学出版社，2016.01，第

12 页

人类社会整个历史发展过程的结...程。任何一
 个人或一个时代,对于客观自...河中不断前
 进,就需要科学技术知识的继承...科学技术发
 展的前提条件。

教育在这个历史过程中起到十分重要的作用。通过教育,可以把人类社会先前积累起来的科学技术成果传授给新一代。如果没有教育所实现的科学技术的再生产,人类创造的科学技术成果就不能得到传递与继承,当代科学技术达到的水平也就是难以想象的。

教育对科学技术的再生产有两个显著影响:

第一,教育对科学技术的再生产是一种扩大的再生产。通过学校教育活动的实施,可以使原先仅为少数人(如科学家和研究人员)所了解和掌握的科学技术能够为广大的人群所掌握,使科学技术能在更大的范围内普及、推广和应用。教育对科学技术的这种扩大的再生产,可以极大地提高广大社会成员的科学文化水平,从而为今后科学技术力量的补充和发展提供广泛的基础。

第二,教育对科学技术的再生产是一种高效率的再生产。在学校教育的条件下,在经过精心组织的特定的教学环境中,通过教育者——教师的引导,借助于一整套有效的教学方法和手段,学生可以在很短的时间内掌握人类用很长时间才积累起来的科学技术成果。也就是说,教育可以把前人长期积累的大量科学技术成果,经由教育者高速度、高效率地传递给受教育者,从而以最便捷、最有效的形式,实现对科学技术的再生产。

现在,科学技术发展一日千里,特别是在信息技术、新能源技术、新材料技术、生物工程、空间技术、海洋技术等领域,其发展速度更是惊人。在这种背景下,通过学校教育再生产科学技术,将最新的科学技术传递给年轻一代,让他们掌握并在生产和经济活动中加以运用,这对于促进社会经济发展,具有十分重要的意义。

57.根据布鲁纳的认识发现学习理论,学习包括()三个过程。

- A.表征 B.获得 C.转化 D.评价

57.【答案】BCD。解析:本题考查的布鲁纳的认知结构学习理论。布鲁纳认为学习包括获得、转化和评价三个过程。

获得指学习活动首先是新知识的获得。新知识可能是以前知识的精炼,也可能与原有知识相违背。转化指我们可以超越给定的信息,运用各种方法将它们变成另外的形式,以适合新任务,并获得更多的知识。评价是对知识转化的一种检查,通过评价可以核对我们处理知识的方法是否适合新的任务,或者运用得是否正确,因此评价通常包含对知识的合理性进行判断。

选项 A, 认知表征指儿童将知觉到的外在物体(或事件)转换为内在的心理事件的过程。为干扰选项, 故排除。

综上所述, 本题选择 BCD 选项。

【难度系数】★

【知识点】教育心理学-学习的基本理论-一般学习理论-认知学习理论

58.下列哪些学习策略属于元认知策略?()

- A.组织策略 B.计划策略 C.时间策略 D.监控策略

58.【答案】BD。解析：本题考查的元认知策略。所谓元认知策略是指对认知的认知策略，也就是说，个体知道自己在想什么、干什么、干得怎么样及其情感体验。元认知过程实际上就是指导、调节人们的认知过程，选择有效认知策略的控制执行过程，其实质是人对认知活动的自我意识和自我控制。元认知策略包括计划策略、监视策略和调节策略。故本题选择 **BD** 选项。

选项 A，组织策略是整合所学新知识之间、新知识之间的内在联系，形成新的知识结构。常用的组织策略有列提纲、利用图形和表格，以及归类策略。属于认知策略，故选项 A 不符合题意，排除。

选项 B，计划策略是根据认知活动的目标，在进行一项认知活动之前，进一步明确认知目标、确定认知过程和环节、预计认知结果、选择认知策略并评估其有效性。包括设置学习目标、浏览学习材料、分析完成任务的方法等

选项 C，时间策略属于资源管理策略，可以具体表现为：（1）统筹安排时间；（2）高效利用最佳时间；（3）灵活利用零碎时间。与题干不符，排除。

选项 D，监视策略是一种常用的元认知策略，是指在认知活动中，根据认知目标不断反省和监控自己的认知活动是否在沿着正确的方向进行，正确估计自己达到认知目标的程度、水平，并根据有效性标准评价各种认知行动、策略的效果。

综上所述，本题选择 **BD** 选项。

【难度系数】★

【知识点】教育心理学-学习心理-学习策略-学习策略的分类-元认知策略

59.一般认为态度和品德的形成会经过哪些阶段？（ ）

A.依从 B.认同 C.内化 D.平衡

59.【答案】ABC。解析：本题考查的态度与品德形成的一般过程。一般认为，态度与品德的形成过程经历依从、认同与内化三个阶段。**因此，ABC 三项正确。**

选项 A，依从包括从众和服从两种，在此阶段的行为具有盲目性、被动性、不稳定性，随情境的变化而变化。行为受外界的压力，而不是内在的需要。它是社会规范内化的初级阶段，是态度与品德建立的开端。

选项 B，认同是在思想、情感、态度和行为上主动接受他人的影响，使自己的态度和行为与他人相接近。认同实质上就是对榜样的模仿，其出发点就是试图与榜样一致。这一阶段的学生行为具有一定的自觉性、主动性和稳定性等特点。

选项 C，内化是学习者对社会规范及其价值有了深刻的理解，在思想观点上与他人的思想观点一致。将自己所认同的思想和自己原有的观点、信念融为一体，构成一个完整的价值体系。

选项 D，平衡是指同化和顺应之间的“均衡”。与题干不符，排除。

综上所述，本题选择 ABC 选项。

【难度系数】★

【知识点】教育心理学-态度与品德的形成-态度与品德形成的一般过程与影响因素-态度与品德形成的一般过程

60. 科尔伯格认为大多数青年都处在道德认识的习俗水平，下列哪些属于习俗水平特点？（ ）

- A. 以人际关系和谐为导向谋求大家认可
- B. 以服从权威为导向，尊重法律权威
- C. 认为契约和法律的规定并不绝对
- D. 根据行为的后果判断行为是好还是坏

60. 【答案】AB。解析：本题考查的是科尔伯格的道德发展阶段论。科尔伯格将道德判断分为三个水平，每一水平包括两个阶段。习俗水平包括寻求认可定向阶段（也称“好孩子”定向阶段）和维护权威或秩序的道德定向阶段。

选项 A，处在寻求认可定向阶段的儿童，个体的道德价值以人际关系的和谐为导向，顺从传统的要求，符合大家的意见，谋求大家的赞赏和认可。总是考虑到他人和社会对“好孩子”的要求，并总是尽量按这种要求去思考。他们认为好的行为是使人喜欢或被人赞赏的行为。故选项 A 表述符合习俗水平的特点。

选项 B，处于维护权威或秩序的道德定向阶段的儿童其道德价值以服从权威为导向，他们服从社会规范，遵守公共秩序，尊重法律的权威，以法制观念判断是非，知法懂法。认为准则和法律是维护社会秩序的。因此，应当遵循权威和有关规范去行动。故选项 B 表述符合习俗水平的特点。

选项 C，认为契约和法律的规定并不绝对可以应大多数人的要求而改变，属于后习俗水平的社会契约定向阶段，不符合题意，故排除。

选项 D，根据行为的后果判断行为是好还是坏主要表现为前习俗水平，不符合题意，排除。

综上所述，本题选择 AB 选项。

【难度系数】★

【知识点】教育心理学-态度与品德的形成-品德发展的基本特征-科尔伯格的道德发展阶段论

【题源】李艳芬编著，学校心理教育要义，辽宁大学出版社，2010.12，第 171 页

本页来源 关闭
 书名:《学校心理教育意义》
 作者:李艳芬编著
 当前页:171页

柯尔伯格的道德判断发展阶段

三种水平	发展阶段	心理特征
前习俗道德 (9岁以下)	1 避罚服从取向	只从表面看行为后果的好坏。盲目服从权威,旨在逃避惩罚。
	2 相对功利取向	只按行为后果是否带来需求的满足以判断行为的好坏。
习俗道德期 (10~20岁)	3 寻求认可取向	寻求别人认可,凡是成人赞赏的,自己就认为是对的。
	4 遵守法规取向	遵守社会规范,认定规范中所定的事项是不能改变的。

61. 读书指导法,是教师指导学生通过阅读教科书和参考书以获取或巩固知识的方法,下列属于运用读书指导法的有()。

- A. 教师要教给学生读书的方法
- B. 教师要适当组织学生交流读书心得
- C. 教师要做好归纳,小结
- D. 教师要提出明确目的,要求和思考题

61. 【答案】ABD。解析: 本题考查读书指导法。读书指导法指教师指导学生通过阅读教科书和参考书,培养学生自学能力的一种方法。教师通过读书指导法,教给学生读书的方法,组织学生交流心得,让他们学会自己按照方法来读懂课文,感受语言。运用的基本要求: 第一, 提出明确的目的、要求和思考题; 第二, 教给学生读书的方法; 第三, 加强评价和辅导; 第四, 适当组织学生交流读书心得。因此, ABD 三项正确。

题干中, 选项 C 不符合题意, 故本题选 ABD。

【难度系数】★

【知识点】教育学-教学-教学方法-常用的教学方法

62. 拉斯卡的教学方法分类的依据是新行为主义的学习理论, 即刺激-反应联结理论包括()。

- A. 呈现方法
- B. 实践方法
- C. 发现方法
- D. 回忆方法

62. 【答案】ABC。解析: 本题考查拉斯卡的教学方法分类。拉斯卡对教学方法分类的依据是新行为主义的学习理论, 即刺激-反应联结理论。他认为, 教学方法中的任何一种都与不同类型的学习刺激有关。依据在实现预期学习结果中的作用, 学习刺激可分为 A、B、C、D 四种, 据此相应地归类为四种基本的或普通的教学方法: 呈现方法;

实践方法；发现方法；强化方法。

题干中，选项 D 不符合题意，A、B、C 三项均符合题意，故本题选 ABC。

【难度系数】★★

【知识点】拉斯卡的教学方法分类

【题源】张祥明，林锦秀主编，当代教育学概论，海风出版社，2006.01，第 157

页

教学活动包括了这样的三种成分：即知识信息的组织、个人活
动的调整、活动过程的自我组织学习认识活动、组织和个人活
自我组织学习认识活动、自我组织学习认识活动、自我组织学习认识活动、
检查和自我检查教学效

本页来源

关闭

书名:《当代教育学概论》

作者:张祥明,林锦秀主编

当前第:157页

(2)拉斯卡的教学方法分类

J.A.拉斯卡对教学方法分类的依据是新行为主义的学习理论,即刺激——反应联结理论。他认为,教学方法中的任何一种都与不同类型的学习刺激有关。依据在实现预期学习结果中的作用,学习刺激可分为 A、B、C、D 四种,据此相应地归类为四种基本的或普通的教学方法:呈现方法;实践方法;发现方法;强化方法。

63. 教学质量的高低是教学管理水平的综合反映,教学质量管理的关键在于()。

- A. 树立正确的质量标准和全面的质量观
- B. 加强对教学质量的检查和分析
- C. 在检查和分析的基础上,实行对教学质量的控制
- D. 对影响整体教学质量的个别同学予以重罚

63. 【答案】ABC。解析：本题考查教学质量管理。教学质量的高低是教学管理水平的综合反映。教学管理主要就是对教学质量实施管理，以达到提高教学质量的目标。教学质量的管理是教学管理的核心，学校管理者要在正确的教学质量观的指导下，根据一定的教学目的，用一定的质量标准，对影响教学质量的各种因素进行检查、分析与控制，以保证教学任务的完成和教学质量的全面提高。教学质量管理的关键在于：树立正确的质量标准和全面的质量观；要加强对教学质量的检查与分析；在检查和分析的基础上实行对教学质量的控制。

题干中，选项 D 不符合题意，A、B、C 三项均符合题意，故本题选 ABC。

【难度系数】★★

【知识点】教学质量管理

【题源】李波主编，教育管理与案例分析，复旦大学出版社，2011.07，第 112 页

括教学观、智育观、学生观、质量观等。其次,要根据本校教
校改革的中心课题,制订研究
政手段管理方式,大力倡导教
革的热情,最大限度地发挥他

本页来源 关闭
书名:《教育管理与案例分析》
作者:李波主编
当前第:112页

是势在必行,确定全一的行教学改革

4. 教学质量管理 教学质量的高低是教学管理水平的综合反映。教学管理主要就是对教学质量实施管理,以达到提高教学质量的目标。教学质量的管理是教学管理的核心,学校管理者要在正确的教学质量观的指导下,根据一定的教学目的,用一定的质量标准,对影响教学质量的各种因素进行检查、分析与控制,以保证教学任务的完成和教学质量的全面提高。教学质量管理的关键在于:①树立正确的质量标准和全面的质量观;②要加强对教学质量的检查与分析;③在检查和分析的基础上实行对教学质量的控制。

64.为保证学习活动的正常开展,强化过程管理是十分必要的,过程管理主要包括以下工作()。

- A.招生
- B.编班
- C.对作业考核与管理
- D.对学生出勤与纪律情况的考查

64.【答案】CD。解析:本题考查过程管理。为保障学习活动的正常开展,强化过程管理是十分必要的。概而言之,过程管理主要包括对学生出勤与纪律情况的考查、课堂学习常规与课外学习常规的执行、对作业与考核的管理等。在校就读期间,学生不得无故缺课,不得迟到早退;请假须履行必要的手续,得到校方准许后方可;在教学活动中,学生应自觉遵守各项纪律。这些都是学生应当遵循的基本要求,是确保学习过程顺利进行的必要措施。

题干中,选项 A、B 不符合题意, C、D 均符合题意,故本题选 CD。

【难度系数】★★

【知识点】过程管理

【题源】赵国忠,李添龙编著,学校学生的规范化管理,安徽人民出版社,2012.04,

第 19 页

本页来源

关闭

书名:《学校学生的规范化管理》

作者: 赵国忠, 李添龙编著

当前第:19页

(2) **过程管理**。为保障学习活动的正常开展, 强化**过程管理**是十分必要的。概而言之, **过程管理**主要包括对学生出勤与纪律情况的考查、课堂学习常规与课外学习常规的执行、对作业与考核的管理等。在校就读期间, 学生不得无故缺课, 不得迟到早退; 请假须履行必要的手续, 得到校方准许后方可; 在教学活动中, 学生应自觉遵守各项纪律。这些都是学生应当遵循的基本要求, 是确保学习过程顺利进行的必要措施。学校在这方面要加强考查, 对出勤率高、纪律性好的学生要予以表扬和鼓励; 对出勤和纪律情况较差的学生要进行批评教育, 情况严重的还要给予一定的处罚。

65. 促进教师成长有以下哪些方法? ()
- A. 观摩和分析优秀教师的教学活动 B. 开展微格教学
C. 进行专门训练 D. 进行教学反思

65. 【答案】ABCD。解析: 本题考查教师成长途径。教师成长与发展的基本途径主要有两个方面: 一是通过师范教育培养新教师作为教师队伍的补充; 二是通过实践训练提高在职教师的素质。

选项 A, 观摩和分析优秀教师的教学活动, 为培养、提高新教师和教学经验欠缺的年轻教师可以进行组织化观摩; 非组织化观摩要求观摩者有相当完备的理论和洞察力。

选项 B, 微格教学指以少数的学生为对象, 在较短的时间内 (5-20 分钟), 尝试做小型的课堂教学, 可以把这种教学过程录制成录像, 课后再进行分析。这是训练新教师、提高教学水平的一条重要途径。

选项 C, 要想促进新教师的成长, 我们可以对其进行专门化的训练。其中的关键程序有: (1) 每天进行回顾; (2) 有意义地呈现新材料; (3) 有效地指导课堂作业; (4) 布置家庭作业; (5) 每周、每月都进行回顾。

选项 D，反思教学经验，波斯纳提出教师成长的公式：经验+反思=成长。布鲁巴奇等人 1994 年提出四种反思的方法：反思日记、详细描述、交流讨论、行动研究。

题干中，选项 A、B、C、D 均符合题意，故本题选 ABCD。

【难度系数】★

【知识点】教育心理学-教师职业心理-教师的成长与发展-教师成长途径

66.教师心理健康的标准有（ ）。

- A.人际关系和谐
- B.认同教师职业角色
- C.具有教育的独创性
- D.脱离周围现实环境

66.【答案】ABC。解析：本题考查教师心理健康的标准。教师心理健康的标准包括：自我认知正常、情感协调、意志健全、个性完整；人际关系和谐；认同教师职业角色；教育过程中情绪和谐；具有教育独创性。因此，ABC 三项正确。

选项 A，人际关系和谐。具体表现在：①了解彼此的权利和义务，个人思想、目标、行为能与社会要求相符合；②能客观地了解和评价他人；③尊重、信任、赞美、喜悦等正面态度多于仇恨、疑惧、妒忌、厌恶等反面态度；④积极与他人做真诚的沟通。

选项 B，认同教师职业角色。热爱教育工作，勤于教育工作，能积极投入到工作中去，将自身的才能在教育工作中表现出来并由此获得成就感和满足感，免除不必要的忧虑。

选项 C，具有教育独创性。能根据学生的生理、心理和社会性特点富有创造性地理解教材，选择教学方法，设计教学环节，使用语言，布置作业等。在教学活动中不断学习，不断进步，不断创造。

选项 D，脱离周围现实环境，说法错误为干扰选项，故排除。

题干中，选项 D 不符合题意，A、B、C 三项均符合题意，故本题选 ABC。

【难度系数】★

【知识点】教育心理学-教师职业心理-教师的成长与发展-教师心理健康及其维护

【题源】关月玲编，教师品质教育，西北农林科技大学出版社，2013.01，第 118

教师品质教育

它包括情感特征与意志特征、正常的认识、良好的个性、健全的人格等方面的内容。心理健康标准是评价人们心理健康水平的标尺。我国的心理学工作者提出了六项**教师心理健康的指标**：1. **正确的角色认知**。即能恰当地认识自己，并能愉快地接受教师的角色。2. **具有健康的教育心理环境**。即在教育中教师的情绪稳定，心情愉快，反应适度，情绪自控，积极进取。3. **教育的独创性**。不人云亦云，能创造性地工作。4. **抗教育焦虑程度高**。能忍受困难与挫折的考验。5. **良好的教育人际关系**。能正确处理学生、家长、同事与领导的关系。6. **能适应与改造教育环境**。善于接受新事物、新理念，不断适应改革与发展的教育环境。

江西省中小学教师招聘考试专家委员会编,2014年江西省中小学教师招聘考试辅导用书 教育综合基础知识,江西高校出版社,2014.02,第277页

绪表达与控制。⑨在不违背社会集体要求的前提下,较好地发挥自己

三、教师心理健康的标准

1. **自我认知正常、情感协调、意志健全、个性完整**。表现为能正确地了解自我、体验自我和控制自我。在教育活动中主要表现为：①制定符合自身实际的工作目标和个人抱负；②具有较高的教育效能感；③能有效地自我监控，如及时更新教育观念，完善知识结构，调整教学行为；④自我评价准确。他人评价与自我评价较为一致；⑤具有自我调适的能力，不断完善自身个性。

2. **人际关系和谐**。具体表现在：①了解彼此的权利和义务，个人思想、目标、行为能与社会要求相符合；②能客观地了解和评价他人；③尊重、信任、赞美、喜悦等正面态度多于仇恨、疑惧、妒忌、厌恶等反面态度；④积极与他人做真诚的沟通。教师良好的人际关系在师生互动中则表现为师生关系融洽，教师能建立自己的威信，善于领导学生，能够理解并乐于帮助学生，不满、惩戒、犹豫行为较少。

3. **认同教师职业角色**。热爱教育工作，勤于教育工作，能积极投入到工作中去，将自身的才能在教育工作中表现出来并由此获得成就感和满足感，免除不必要的忧虑。

4. **教育过程中情绪和谐**。表现为在教育活动和日常生活中均能真实地感受情绪并恰如其分地控制情绪。由于教师劳动和服务的对象是人，因此情绪健康对于教师而言尤为重要。具体表现在：①保持乐观积极的心态；②不将生活中不愉快的情绪带入课堂，不迁怒于学生；③能冷静地处理课题情境中的不良事件；④克制偏爱情绪，一视同仁地对待学生；⑤不将工作中的不良情绪带入家庭。

5. **具有教育独创性**。能根据学生的生理、心理和社会性特点富有创造性地理解教材，选择教学方法，设计教学环节，使用语言，布置作业等。在教学活动中不断学习，不断进步，不断创造。

教师心理健康对教师自身、对学生、对教育工作都具有重大意义。具体表现为：有助于教师的身体健康；有助于为学生营造良好的心理成长环境；心理健康的教师给学生提供了观察模仿的良好榜样；有助于协调师生关系；有助于提高工作效率。

67.依据政策所起作用的角度，教育政策可分（ ）。

A.基本政策 B.鼓励性政策 C.具体政策 D.限制性政策

67.【答案】AC。解析：本题考查教育政策分类。按照教育政策发挥作用的层次，可将教育政策分为教育元政策（总政策）、教育基本政策和教育具体政策。根据教育政策发挥的作用的性质，可将教育政策分为鼓励性政策和限制性政策。因此，AC 两项正确。

选项 A，基本政策具有宏观性、稳定性、普适性特点，适用于所有教育活动，体现了国家对教育工作的基本态度，对教育工作具有普遍的指导意义。

选项 B，鼓励性政策是为促进某些教育事业的发展，引导人们朝着某一方向努力而制定的教育政策。鼓励性教育政策一般会向执行者提供诸如利益优惠、权限扩大等有利条件，所以比较容易为人们所接受。

选项 C，具体政策即为针对某一层级、环节、方面以及某些特定问题而制定的具体行动方案。具体教育政策一般具有针对性强、内容详细、效力单一、操作性强等特点。

选项 D，限制性政策是对某些教育活动和行为的限制与制止，以制止政策制定者所不希望发生的教育行为，或防止有损于社会公共利益的后果。

题干中，选项 B、D 均符合题意，故本题选 AC。

【难度系数】★★

【知识点】教育政策法规-教育政策分类

【题源】林闽钢主编，中国社会政策，武汉大学出版社，2011.08，第 110 页

共政策”。⑤

综上所述，可以把教育政策

制定的、指导教育实践的准则

二、教育政策的分

本页来源 关闭

书名: 《中国社会政策》

作者: 林闽钢主编

当前第:109页

目标而

(1) 按照教育政策发挥作用的层次，可将教育政策分为教育元政策（总政策）、教育基本政策和教育具体政策。元政策或总政策是关于怎样制定政策的政策，是其他层次政策的依据。教育元政策即一个国家发展教育事业总的原则和方针，我国的教育元政策即我国的教育方针：“教育必须为社会主义现代化建设服务，必须与生产劳动相结合，培养德、智、体等方面全面发展的社会主义事业的建设者和接班人。”可以看出，教育元政策的本质是反映一种政策理念，其作用是指导和规范其他政策，而不是提出具体的行动方案或方法。元政策在整个政策体系中处于最高层次，一般都由国家最高权力机关或执政党制定。在我国，教育的元政策由中共中央制定，并最终经全国人大审核以法律的形式确定下来。⑥

行动方案,如我国的民办教育政策、留学生政策、教育政策等。具体教育政策一等特点。这些政策有的由中部门单独制定,也可以是教育行政部门会同其他行政部门一同制定。

(2) 根据教育政策发挥的作用的性质,可将教育政策分为鼓励性政策和限制性政策。鼓励性政策是为促进某些教育事业的发展,引导人们朝着某一方向努力而制定的教育政策。鼓励性教育政策一般会向执行者提供诸如利益优惠、权限扩大等有利条件,所以比较容易为人们所接受。鼓励性教育政策比较普遍,如为优秀大学生提供奖学金的政策,就是典型的鼓励性教育政策,用以激励大学生勤奋学习,取得优异成绩。其他如《国务院关于进一步加强农村教育工作的决定》、《国务院关于大力发展职业教育的决定》、《中华人民共和国民办教育促进法》、《关于组织劳模进校园活动的通知》等,都属于鼓励性教育政策。

限制性政策是对某些教育活动和行为的限制与制止,以制止政策制定者所不希望发生的教育行为,或防止有损于社会公共利益的后果。限制性政策在教育领域也非常普遍,如《关于2010年治理教育乱收费规范教育收费工作的实施意见》、《严禁教育系统领导干部违反规定插手干预基本建设工程项目管理的若干规定》、《关于严格规范高校招生录取秩序严密防范严厉打击中介招生诈骗的通知》等。

68. 《中华人民共和国教育法》规定,学校及其他教育机构的校长或主要行政负责人的必要条件包括()。

- A. 具有中华人民共和国国籍
- B. 具有出国留学经历
- C. 具有国家规定任职条件
- D. 在中国境内定居

68. 【答案】ACD。解析: 本题考查《中华人民共和国教育法》。《中华人民共和国教育法》第三十一条规定: 学校及其他教育机构的校长或者主要行政负责人必须由具有中华人民共和国国籍、在中国境内定居、并具备国家规定任职条件的公民担任,其任免按照国家有关规定办理。学校的教学及其他行政管理,由校长负责。

题干中,选项B说法错误,A、C、D三项均符合题意,故本题选ACD。

【难度系数】★

【知识点】教育政策法规-《中华人民共和国教育法》

69. 在教师职业道德基本原则中,集体主义的原则的内容包括()。(暂无直接溯源支撑,暂定CD,不建议使用)

- A. 正确处理贡献与索取的关系
- B. 正确理解育人的意义
- C. 不断深化对教师社会作用的认识,增强教师工作荣誉感
- D. 把集体利益放在首位

69. 【答案】CD。解析: 本题考查集体主义原则的内容。集体主义原则要求坚持集体利益与个人利益的辩证统一,强调集体利益高于个人利益;充分尊重和维护个人的正

当利益；当集体利益与个人利益发生矛盾时，要以集体利益为重，必要时要放弃或牺牲个人利益，同时要不断发展完善集体利益，以逐步满足个人的正当利益。

选项 B，正确理解育人的意义属于教书育人原则，故排除。

题干中，选项 C、D 符合题意，故本题选 CD。

【难度系数】★

【知识点】教师职业道德基本原则

【题源】黄明友，教师职业理念与职业道德，西南交通大学出版社，2017.08，第

42 页

(4) 教师职业道德原则必须符合

(三) 教师职业道德基本原则

1. 集体主义原则

要求坚持集体利益与个人利益的辩证统一，强调集体利益高于个人利益；充分尊重和维护个人的正当利益；当集体利益与个人利益发生矛盾时，要以集体利益为重，必要时要放弃或牺牲个人利益，同时要不断发展完善集体利益，以逐步满足个人的正当利益。

2. 教育人道主义原则

教育人道主义原则指在教育过程中教育者对受教育者应当从社会主义人道主义原则出人道原则协调自己与他人之间的关系，保证教育任务的完成和教育目标与者的积极性。

3. 教书育人原则

教书育人就是指传授知识，培养

(1) 教书育人反映了教师这一行业的本质特征，指出了教师这一行业是教书育人的行业；

(2) 教书育人也是教师基本职责的概括，提出了教书育人是为师从教的基本职责和任务，向世人表明教书育人是教师的天职；

(3) 自古以来，教书育人一直就是判断教师工作优劣的根本标准，也自然成为指导教师一切教育工作的根本原则。教书育人的具体要求是正确认识和处理好教书与育人的关系（育人是目的、根本，教书是形式、手段），正确理解育人的含义，树立全面育人的意识。

70. 下列教师的行为中符合为人师表的职业道德要求的有 ()。

- A. 教师甲利用职务便利把奖学金给亲戚孩子
- B. 教师乙上课期间穿着正式且得体
- C. 教师丙坚持语言文明，从不说脏话
- D. 教师带学生参加志愿活动，身先士卒

70. 【答案】BCD。解析：本题考查《中小学教师职业道德规范》中的为人师表。为人师表的要求包括：坚守高尚情操，知荣明耻，严于律己，以身作则。衣着得体，语

言规范，举止文明。关心集体，团结协作，尊重同事，尊重家长。作风正派，廉洁奉公。自觉抵制有偿家教，不利用职务之便牟取私利。因此，BCD 三项均符合为人师表的要求。

选项 A，教师甲利用职务之便将奖学金给亲戚的孩子违背了为人师表的要求，不符合题意，故排除。

题干中，选项 A 不符合题意，B、C、D 三项均符合题意，故本题选 BCD。

【难度系数】★

【知识点】教师职业道德-教师职业道德规范-教师职业道德的基本规范-《中小学教师职业道德规范》（08 年修订版）

三、判断正误题（本题共计 20 小题，每小题 0.60 分，共 12.4 分。 正确答案选 A，错误答案选 B）

71.德国教育学家凯兴斯泰纳“造就合格公民”的教育目的，这种教育目的属于个人本位论。（ ）

71.【答案】B。解析：本题考查教育目的理论。个人本位论的主要观点有：从个体本能需要出发，强调教育要服从人的成长规律和满足人的需要；注重教育对个人的价值；主张教育的目的是培养“自然人”，发展人的个性，增进人的价值，促使个人自我实现。其代表人物主要有孟子、卢梭、罗杰斯、福禄贝尔、裴斯泰洛齐、马斯洛等。社会本位教育目的论主张教育的最终目的是满足社会的需要，个人没有价值，不能作为教育的目的。因此，要倡导民族主义，培养爱国主义精神。题干中，凯兴斯泰纳“造就合格公民”的教育目的属于社会本位论的观点。故本题说法错误。

【难度系数】★

【知识点】教育学-教育目的-教育目的概述-有关教育目的的理论

72.教学评价主要包括对学生学业成绩的评价，对教师教学质量的评价和对课程的评价。（ ）

72.【答案】B。解析：本题考查教学评价。教学评价是指以教学目标为依据，通过一定的标准和手段，对教学活动及其结果给予价值上的判断，即对教学活动及其结果进行测量、分析和评定的过程。教学评价主要包括对学生学习结果的评价和对教师教学工作的评价。从学生学习结果的评价看，既要评价知识、技能和智力等认识领域，又要评价态度、习惯、兴趣、意志、品德及个性形成等情感领域；从教师教学工作的评价看，既要评价教师的教学修养、教学技能，又要评价教学活动的各个环节，特别是课堂教学质量。题干中对学生学业成绩的评价表述片面，故本题说法错误。

【难度系数】★

【知识点】教育学-教学-教学评价-教学评价的概念

73.某城市在义务教育阶段的学校全面开设游泳教育课程，这种课程属于校本课程。
()

73.【答案】B。解析：本题考查校本课程。根据课程设计、开发和管理主体，课程分为国家课程、地方课程和校本课程。国家课程由国家教育行政部门负责编制、实施和评价的课程。地方课程由地方教育行政部门根据国家课程标准及各地发展需要而开发的课程。校本课程是由学生所在学校的教师编制、实施和评价的课程。题干中由某城市开设的游泳课程属于地方课程并非校本课程。故本题说法错误。

【难度系数】★

【知识点】教育学-课程-课程概述-课程的类型

74.全面发展是平均的全面发展，也是和谐的全面发展。()

74.【答案】B。解析：本题考查全面发展的教育。全面发展的教育由德育、智育、体育、美育和劳动技术教育构成。它们相互依存、相互促进、相互制约，构成一个有机整体，共同促进人的全面发展。“五育”在全面发展中的地位存在不平衡性。在实际生活中，青少年德、智、体、美、劳诸方面的发展往往是不平衡的，有时需要针对某个带有倾向性的问题强调某一方面。学校教育也常会因某一时期任务的不同，在某一方面有所侧重。“五育”各有其相对独立性。德育对其他各育起着保证方向和保持动力的作用，它体现了社会主义教育的方向，是“五育”的灵魂；智育为其他各育的实施提供了认识基础；体育是实施各育的物质保证和物质基础；美育和劳动技术教育是德育、智育、体育的具体运用和实施。全面发展不是平均发展，故本题说法错误。

【难度系数】★

【知识点】教育学-教育目的-我国的教育目的-全面发展教育的构成及其关系

75.学校教育在人的身心发展中起主导作用只表现在学校教育按社会对个体的基本要求对个体发展的方向与方面做出社会性规范。()

75.【答案】B。解析：本题考查学校教育。学校教育在人的身心发展中的主导作用，具体表现在以下方面：学校教育按社会对个体的基本要求对个体发展方向做出社会性规范；学校教育具有加速个体发展的特殊功能；学校教育，尤其是基础教育对个体发展的影响具有即时和延时的价值；学校教育具有开发个体特殊才能和发展个性的功能。题干说法片面了，故本题说法错误。

【难度系数】★

【知识点】教育学-教育与人发展-影响人的身心发展的因素-学校教育

76.从完整的问题解决过程来看，提出问题是其首要环节。() (没有查到提出

问题就是发现问题，答案待定)

76.【答案】A。解析：本题考查问题解决的过程。问题解决主要包括以下环节：发现问题、理解问题、提出假设、检验假设。从完整的问题解决过程来看，发现问题是首要环节。只有存在问题时，人们才有可能产生解决问题的认知活动。故本题说法正确。

【难度系数】★

【知识点】教育心理学-问题解决与创造性-问题解决的性质与过程-问题解决的过程

77.关系转换说认为，学习迁移的重点不在于掌握原理，而在于察觉到手段和目的之间的关系，这是实现迁移的根本条件。()

77.【答案】A。解析：本题考查关系转化说。关系转换理论是格式塔心理学家在1929年提出的学习迁移理论。他们强调“顿悟”是迁移的一个决定因素。迁移不是由于两个学习情境具有共同成分、原理或规则而自动产生的，而是由于学习者突然发现两个学习经验之间存在关系的结果。人所迁移的是顿悟——两个情境突然被联系起来的意识。在实验的基础上，格式塔学派形成了该理论的主要观点，即学习迁移的重点不在于掌握原理，而在于察觉到手段与目的之间的关系。认为“顿悟”两种学习情境中原理原则之间的关系，特别是手段和目的之间的关系，是实现迁移的根本条件。故本题说法正确。

【难度系数】★

【知识点】教育心理学-学习心理-学习迁移-学习迁移的理论

【题源】冀芳编著，高分速成宝典 教育心理学 最新版，教育科学出版社，2012.01，第143页

The image shows a document page with a pop-up window titled '本页来源' (Source of this page). The pop-up window contains the following information: '书名:《高分速成宝典 教育心理学 最新版》' (Book Name: 'High Score Speed Success Bible Education Psychology Latest Edition'), '作者: 冀芳编著' (Author: Edited by Ji Fang), and '当前页: 143页' (Current Page: 143 pages). The main text on the page discusses the Gestalt theory of learning transfer, mentioning the experiment by苛勒 (Köhler) with a crow and food. A red box highlights a specific sentence in the text: '在实验的基础上，格式塔学派形成了该理论的主要观点，即学习迁移的重点不在于掌握原理，而在于察觉到手段与目的之间的关系。认为“顿悟”两种学习情境中原理原则之间的关系，特别是手段和目的之间的关系，是实现迁移的根本条件。'

78.随意动作是意志行动的前提，克服困难是意志行动的核心。()

78.【答案】B。解析：本题考查意志的基本特征。自觉的目的性是意志行动的前提，克服困难是意志行动的核心，随意动作是意志行动顺利进行的基本手段。只有具备这三

个特征，才能构成完整的意志行动。故本题说法错误。

【难度系数】★

【知识点】心理学-心理过程——意志过程-意志概述-意志的基本特征

【题源】陈新萍，刘波主编，心理健康，西安交通大学出版社，2008.09，第 81 页



坚持上班或完成一项艰巨的任务困难的难易程度为衡量标准。

自觉的目的性是意志行动的前提，克服困难是意志行动的核心，随意动作是意志行动顺利进行的基本手段。只有具备这三个特征，才能构成完整的意志行动。

意志概述

...衡量标准 自觉的目的性是意志行动的前提，克服困难是意志行动的核心，随意动作是意志行动顺利进行的基本手段。只有具备这三个特征，才能构成完整的意志行动。...意志与认识、情... 展开 PDF下载 阅读

...动作分为不随意动作(不由自主的活动)和随意动作(由意识引起的活动)两种。随意动作是意志行动的必要组成...等都不能算作意志行动。可以说，克服困难是意志行动的核心，因为在目的的确立与实现的过程... 展开 PDF下载 阅读

...能的需要而克服困难的能力，意志要受到社会伦理道德、法律的约束，而意向不受这些约束。...意志行动(一)意志行动的定义意志大体上以两种方式表现出来：第一种方式是通... 展开 PDF下载 阅读

来自 陈新萍, 刘波主编. 心理健康[M]. 2008

学前儿童意志的发展

...状态，变成随意动作。3 与克服困难相联系克服困难是意志行动的核心。人的意志行动总是与调动一切联系的统一体。自觉确定目的是意志行动的前提；随意动作则是意志行动得以顺利进行的基础... 展开 PDF下载 阅读

...分，即意志(二)意志行动的基本特征1. 明确自觉的目的意志行动是目的分不开的，没有目的就没有意志。自觉目的是意志行动的首要特征，是意志行动的前提。人在从事活动之前，... 展开 PDF下载 阅读

...于轻率。果断是以充分的根据、周密的思考为前提的。果断的人能全面、深刻地考虑行动的目的...应的能力等。自制力是意志的抑制功能。在意志行动中，与目标不一致的欲望的诱惑、消极的情... 展开 PDF下载 阅读

来自 贾东立主编. 学前心理学[M]. 2016

意志

...程(二)意志行为的基本特征1 目的是意志行动的前提人有目的行为与动物的行为迥然不同，...运动组成的。人的动作可分为随意动作和不随意动作。不随意动作是指不受意识控制、调节的动... 展开 PDF下载 阅读

...第七个意志3. 克服困难是意志行动的核心人的意志行动以随意运动为基础，但并不...过程与认识过程的关系1. 意志以认识过程为前提任何意志行动总是有它的具体内容，如确立行... 展开 PDF下载 阅读

...观规律以及自身能力与素质的认识，如果目的与计划不符合客观规律，或超出了自身的能力范围，意志行动将最终失败：另一方面，当人的意志行动在执行过程中，认识也会帮助人及时地反馈原... 展开 PDF下载 阅读

来自 沈环, 周彦良. 心理学教程[M]. 2017

意志概述

...复杂的行动，从而实现预定的目的。意志行动的这四个基本特征是互相关联的。目的是意志行动的前提，克服困难是意志行动的核心，随意动作则是意志行动的基础。... 展开

79.学习动机使学生在学习过程中集中注意力，克服不利影响，提高努力程度，遇到困难时坚持不懈直达学习目的，这属于动机的维持功能。()

79.【答案】A。解析：本题考查学习动机的作用。学习动机的功能包括：定向作用、激发与维持、调节作用。其中，维持作用指学习动机水平高的学生能在长时间的学习活动中保持认真的态度和坚持把学习任务胜利完成的毅力，而学习动机水平低的学生则缺乏学习行为的稳定性和持久性。故本题说法正确。

【难度系数】★

【知识点】教育心理学-学习心理-学习动机-学习动机对学习的作用

80.人本主义学习理论的教学观主张废除“教师”这一角色，代之以“学习的促进

者”。()

80.【答案】A。解析：本题考查人本主义学习理论。人本主义心理学的学习理论从全人教育的视角阐释了学习者整个人成长历程，以发展人性；注重启发学习者的经验和创造潜能，引导其结合认知与经验，肯定自我，进而自我实现。罗杰斯主张用“学习的促进者”代替“教师”这个称谓。教师的任务是要为学生提供学习的手段和条件，促进个体自由地成长，学生中心模式又称为非指导模式，教师的角色是“助产士”或“催化剂”。故本题说法正确。

【难度系数】★

【知识点】教育心理学-学习的基本理论-一般学习理论-人本主义学习理论

81.支架式教学法是基于行为主义学习理论提出的一种以学习者为中心，以培养学生的问题解决能力和自主学习能力的教学法。()

81.【答案】B。解析：本题考查支架式教学。建构主义提出，当学生面对新的学习任务时，教师应该用直观的教学方法给学生做出示范。一旦学生的能力有所增强时，就应当逐渐减少指导的数量。教师在学习中的作用就像“脚手架”在建筑、修桥中所起的作用一样，当学生需要时脚手架就会提供支持；当项目展开时便需要适时地调整或除去脚手架，而不要对学生自己能做好的事情给予过多的帮助。支架式教学是建构主义而非行为主义在教学中的应用。故本题说法错误。

【难度系数】★

【知识点】教育心理学-学习的基本理论-一般学习理论-建构主义学习理论

82.分组教学最显著的优点，在于它比班级上课更切合学生个人的水平和特点，便于因材施教，有利于人才的培养。()

82.【答案】A。解析：本题考查分组教学。分组教学又叫分层教学、能力分组，指在按学生能力或学习成绩把他们分为水平不同的组进行教学。分组教学也是集体教学的一种形式。分组教学的优点：比班级授课制更切合学生个人的水平和特点，便于因材施教，有利于人才的培养。分组教学的缺点：很难科学地鉴别学生的能力和水平；在对待分组教学上，学生、家长、教师的意愿常常与学校要求相矛盾；分组后造成的副作用很大。故本题说法正确。

【难度系数】★

【知识点】教育学-教学-教学组织形式与教学工作基本环节-教学组织形式

83.教师的领导风格对课堂管理有直接的影响，参与式领导注重创造课堂自由的气氛，鼓励自由发表意见，不把自己的意见强加于人。()

83.【答案】A。解析：本题考查教师的领导方式或风格。教师的领导风格对课堂管理有直接的影响。普雷斯顿区分了教师的两种领导方式：参与式领导和监督式领导，并

认为这两种领导方式对课堂管理有不同的影响。参与式领导注意创造自由空气，鼓励自由发表意见，不把自己的意见强加于人。而监督式领导则待人冷淡，只注重于集体讨论的进程，经常监督人的行为有无越轨。故本题说法正确。

【难度系数】★★

【知识点】教师的领导方式或风格

【题源】李国强，教育心理学，湘潭大学出版社，2017.04，第 293 页



(一) 教师的领导方式或风格

教师的领导风格对课堂管理有直接的影响。普雷斯顿区分了教师的两种领导方式：**参与式领导和监督式领导**，并认为这两种领导方式对课堂管理有不同的影响。**参与式领导注意创造自由空气，鼓励自由发表意见，不把自己的意见强加于人。而监督式领导则待人冷淡，只注重于集体讨论的进程，经常监督人的行为有无越轨。**

84. 正确的舆论和良好的班风是班集体形成的重要标志。()

84. 【答案】A。解析：本题考查良好班集体的形成与培养。良好班集体的形成与培养主要包括：确定班集体的发展目标、建立得力的班集体核心、建立班集体的正常秩序、组织形式多样的活动、培养正确的集体舆论与良好的班风。其中，共同的奋斗目标是班集体形成的条件和前进的动力，是班集体形成的基础。正确的舆论与良好的班风是班集体形成的重要标志。故本题说法正确。

【难度系数】★

【知识点】教育学-班主任与班级管理-班集体的培养-良好班集体的形成与培养

85. 关注学生阶段的老师一般都是新老师。()

85. 【答案】B。解析：本题考查教师专业发展的阶段。富勒和布朗根据教师所关注的焦点问题，把教师发展分为四个阶段：任教前的关注阶段、关注生存阶段、关注情境阶段和关注学生阶段。

关注生存阶段的一般是新教师，他们非常关注自己的生存适应性，最担心的问题是：“学生喜欢我吗”、“同事们如何看我”、“领导是否觉得我干得不错”等等。造成有些新教师可能会把大量的时间都花在如何与学生搞好个人关系上。当教师感到自己完全能够适应时，便把关注的焦点投向了提高学生的成绩，即进入了关注情境阶段。在此阶段教师关心的是如何教好每一堂课的内容，一般总是关心诸如班级的大小、时间的压力和备课材料是否充分等与教学情境有关的问题。传统教学评价也集中关注这一阶段。一般来说，专家教师比新教师更关注此阶段。当教师顺利地适应了前两个阶段后，成长的下一

个目标便是关注学生。教师将考虑学生的个别差异，认识到不同发展水平的学生有不同的需要，某些教学材料和方式不一定适合所有学生。能否自觉关注学生是衡量一个教师是否成长成熟的重要标志之一。故本题说法错误。

【难度系数】★

【知识点】教育心理学-教师职业心理-教师的成长与发展-教师专业发展概述

86.有威信的教师不会当众承认自己的缺点，这样会降低威信。()

86.【答案】B。解析：本题考查建立教师威信的途径。建立教师威信的途径包括：培养自身良好的道德品质；培养良好的认知能力和性格特征；注重良好仪表、风度和行为习惯的养成；给学生以良好的第一印象；做学生的朋友与知己；积极投身学校教育实践活动。教师坦诚面对自己的错误，主动承认自己的错误，更容易获得学生的尊敬与爱戴，会提高教师威信。故本题说法错误。

【难度系数】★

【知识点】教育学-学生与教师-教师-教师威信

【题源】陶红，张玲燕，心理学，暨南大学出版社，2018.09，第297页

感，激发学生进一步努力的
使学生自觉地改正缺点和错
和行为楷模，使他们产生模

(二) 教师威信的建立

教师威信的建立受很多因素的影响，有外部因素，也有教师自身的因素，其中教师自身的因素起决定作用。从外部因素看，教育行政机关、学校领导和学生家长对教师威信的建立都有很大的影响。从教师自身因素来看，以下五个方面对教师威信的建立具有重要作用，也是教师威信建立的重要途径。

1. 培养自身良好的道德品质

良好的道德品质是教师获得威信的基本条件。教师的道德品质体现在其对教育工作意义的认识及由此产生的对本工作的高度负责精神。如果教师热爱教育事业，有强烈的自豪感、光荣感和责任感，兢兢业业，不计名利，严于律己。有道德修养，讲文明，生活正派，言行一致，以身作则，为人师表，出色

本页来源

书名: 《心理学》

作者: 陶红, 张玲燕

当前第: 297页

鬼疚，从而
理想的榜样
量。

本页来源 ✕

书名: [《心理学》](#)

作者: 陶红, 张玲燕

当前第:297页

地完成教学任务，就会成为学生
不热爱教育工作，对教学无热情，

是教师

2. 培养良好的认知能力和人格特征

良好的认知能力和人格特征是教师获得威信所必需的心理品质。如果教师知识渊博，有较强的教学能力和教学艺术及良好的心理品质，能够给学生深刻的启迪并激发他们对问题的深入思考，自然会获得威信。此外，一个具有自我批评精神，坦诚面对自己的错误，主动承认错误，具有良好的认知能力、教学能力和人格特征的教师更容易获得学生的尊敬和爱戴。学生喜欢知识渊博、教学方法好、讲课生动、表达力强、热情开朗、平易近人、作风民主的教师。

3. 注重良好仪表、作风和生活习惯的养成

87.我国实行国家、地方和学校三级课程管理。()

87.【答案】A。解析：本题考查新课改的具体目标。新课改的具体目标包括：实现课程功能的转变；体现课程结构的均衡性、综合性和选择性；密切课程内容与生活 and 时代的联系；改善学生的学习方式；建立与素质教育理念相一致的评价与考试制度；实行三级课程管理制度。改变课程管理过于集中的状况，实行国家、地方、学校三级课程管理，增强课程对地方、学校及学生的适应性。故本题说法正确。

【难度系数】★

【知识点】新课程改革-基础教育课程改革概述-新课程改革的目标-新课改的具体目标

88.教育法律纠纷的存在是教育司法的前提。()

88.【答案】A。解析：本题考查教育法规的适用。教育法规适用是指国家机关和公职人员依照法定职权和程序，运用教育法律规范解决具体问题，调整教育法律关系的活动。教育法规适用是教育法规实施的基本方式之一，包括教育法规的行政适用和司法适用两种形式，前者称之为教育行政执法，后者又称教育司法。教育法律纠纷的存在是教育司法的前提。故本题说法正确。

【难度系数】★

【知识点】教育政策法规-教育法制过程-教育法规实施-教育法规的适用

【题源】袁兆春主编，高等教育法学，山东人民出版社，2004.07，第94页

地得到追究。

本页来源	关闭
书名: 《高等教育法学》	
作者: 袁兆春主编	
当前第 94 页	

二、教育法的适用

(一) 教育法的适用

法的适用有广义和狭义两种含义：广义的含义是泛指国家的司法机关和国家授权的行政机关及其公职人员，依照法定的职权和程序，将法律运用于公民、法人或其他组织的活动。狭义的含义专指国家的司法机关在法定职权范围内，依照法定程序运用法律审理案件的活动，简称司法。本文所讲的法的适用是指狭义的法的适用。

教育法适用，是指国家司法机关按照法定职权和程序，运用教育法律规范处理各种教育法律纠纷和违反教育法的案件的专门活动。教育法律纠纷的存在是教育司法的前提。

教育法的适用具有如下特点：第一，教育法适用的主体是检察机关和审判机关。第二，教育法适用具有被动性。起诉是启动司法程序的动力，司法机关不能主动对纠纷做出裁决，一方起诉后司法程序方能启动。第三，教育法适用具有国家强制性。教育法律的适用以国家强制力为保证，必须无条件服从。第四，教育法适用具有程序法定性。教育法律规范属于行政法的特殊部门法，因此审理教育案件依照行政诉讼法规定的程序进行。

89. 刘老师利用职权在学生培优保送过程中进行违规操作，弄虚作假，刘老师这行为违背了新时代中小学教师职业行为十项准则中的潜心教书育人的原则。（ ）

89. 【答案】B。解析：本题考查《新时代中小学教师行为十项准则》。《新时代中小学教师职业行为十项准则》第八条强调：秉持公平诚信。坚持原则，处事公道，光明磊落，为人正直；不得在招生、考试、推优、保送及绩效考核、岗位聘用、职称评聘、评优评奖等工作中徇私舞弊、弄虚作假。题干中刘老师利用职权弄虚作假违背了公平诚信的原则。故本题说法错误。

【难度系数】★

【知识点】教育政策法规-《新时代中小学教师行为十项准则》

90 经济价值是教师职业道德与其他职业道德相比所具有的特殊价值。（ ）

90. 【答案】B。解析：本题考查教师职业道德的价值。教师职业道德的价值主要体现在教育价值、文化价值、伦理价值。教师职业道德作为教师的行为规范，在本质上表现为教师职业行为中的向善和“应当”的价值取向，它常常以公正、热爱、民主、团结、廉洁、文明等概念体现出来。与其他的职业道德相比，师德具有特殊的价值即伦理价值。故本题说法错误。

【难度系数】★

【知识点】教师职业道德-教师职业道德概述-教师职业道德的价值-伦理价值

【题源】傅维利主编，教师职业道德教育指南，高等教育出版社，2002.12，第9

页

求其具备真善美的和谐人
 育造就一个全面发展的
 价值在于,一方面从道义
 保证,另一方面它又发挥

本页来源 关闭

书名: [《教师职业道德教育指南》](#)

作者: 傅维利主编

当前第:9页

以说,教
 伦理道德
 是供强化

师德是教育伦理价值的集中体现,因为与其他的职业道德相比,师德具有特殊价值——伦理道德价值。对于德性持有者而言,师德凸显的是价值理性。教师属于知识分子阶层,通情达理,这一社会阶层成员注重个体价值的实现,持有以奉献和奋斗为核心的传统价值观念,崇尚个性自由、自我实现的道德价值体系,对奉献精神道德观有接受的心理基础和认同感。因而凸显价值理性是师德的核心意义(虽然并不否认其工具理性的一面)所在。师德的教育伦理价值是由教师职业劳动的特殊性决定的。从劳动对象角度看,学校教育是以向师性和模仿性强的未成年人为对象的,因此,在教育劳动过程中,师德与其他个性因素一起,直接履行着教育劳动工具的职能,具有直接的道德教育意义。这种特别的工具意义表明,教师劳动质量高低(如思想的好坏,品德的高低,知识的多少与能力的强弱等)与效果好坏,直接取决于教师自身劳动工具的改善程度。在教师诸多的个性因素中,世界观和道德面貌对教育效果的影响最大。因为道德教育是伦理之知的教育,学生向教师学习的不是客体化的知识体系,而是充满主观内在性的、主体选择性的观念体系,它们附着于情感化的人格身上,吸引学生自觉自